

AZ EGYENLŐTLEN FÖLDRAJZI FEJLŐDÉS KONCEPCIÓJA

GYURIS FERENC

THE CONCEPT OF UNEVEN GEOGRAPHICAL DEVELOPMENT

Abstract

Unlike many other theoretical frameworks, David Harvey's 'uneven geographical development' concept has gained up to now only moderate attention from geographers in post-Communist countries. In Hungary, academic papers published in geography have hardly taken attempts to introduce Harvey's approach to the local scientific discourse. Even references to the concept are near absent. Hence, the main goal of our paper is to give an overview of this approach. First we reveal the context in which the concept emerged in Anglophone geography in the last quarter of the 20th century, and soon gained broad international reputation. Second, we identify its philosophical roots and underlying theoretical tradition. Then we present the main findings of the concept about the functioning of capitalism and the reasons for 'uneven geographical development', and show how other neo-Marxist thinkers have improved the Harveyian approach.

Keywords: uneven geographical development, spatial disparities, Marxist geographies, Harvey, spatio-temporal fix

Bevezetés

A területi egyenlőtlenségek vizsgálata a hazai geográfiában és több rokondszékléclnában évtizedek óta a legfontosabb kutatási irányok közé tartozik. A rendszerváltozással járó társadalmi, gazdasági, politikai átalakulás több térségi szinten is látványosan megmutatkozó polarizáló hatásai, hazánkban az Európai Unióhoz történő csatlakozása (egyszersmind az európai regionális politikai rendszerbe való betagozódása), legújabban pedig a globális gazdasági válság Magyarországon is megfigyelhető markáns térbeli leképeződése (l. LŐCSEI H. 2010) „gondoskodik” róla, hogy a kérdéskör iránt mutakozó érdeklődés ne lankadjon (NEMES NAGY J. 2009). Megfigyelhető, hogy a kapcsolódó hazai munkák (a legfontosabb országos és regionális léptékű tanulmányok számba vételét lásd NEMES NAGY J. 2005; PÉNZES J. 2013) döntően az 1950-es és az 1960-as évek amerikai társadalomtudományi gondolkodásában gyökerező koncepcionális és módszertani megközelítésre épülnek. Említést érdemelnek itt a keynesi ihletésű polarizációelméleti tradíció kapcsolódó alaplűveit (főként MYRDAL, G. 1957; HIRSCHMAN, A. O. 1958; WILLIAMSON, J. G. 1965; FRIEDMANN, J. 1966) éppűgy, miként az önmagát tértudományként értelmező (napjaink nemzetközi szakirodalmlában a „pozitivistá” előtaggal megjelölt) korabeli angolszász geográfia (lásd KITCHIN, R. 2006) és a WALTER ISARD (1956) által regionális tudomány néven életre hívott diszciplína (lásd BARNES, T. 2004) szemléleti és metodikai arzenálja.

Figyelemre méltó jelenség ugyanakkor, hogy a brit származásű, hosszú ideje az Egyesült Államokban tevékenykedő marxista geográfus, DAVID HARVEY „egyenlőtlen földrajzi fejlődést” taglaló koncepciója, amelyet a kortárs angolszász szakirodalom legnépszerűbb területi egyenlőtlenségi elméletének tekinthetűnk, a magyar nyelvű geográfiai művekben még említés szintjén is csak elvétve jelenik meg. Kivételnek tekinthetűnk ez alól a *Kritikai városkutatás* c. kötetet (JELINEK CS. et al. 2013), amely magyar fordításban közli Harvey egyik kapcsolódó tanulmányát (HARVEY, D. 2013), valamint GYIMESI Z. (2013) az „egyenlőtlen földrajzi fejlődés” koncepciójának számos alapgondolatát röviden felvillan-

tó írását. A városi szint vizsgálata során történik utalás a koncepcióra TIMÁR J.–VÁRADI M. M. 2000 és TIMÁR J.–NAGY E. 2007 munkájában is. Harvey néhány további írásának magyar változata a *Fordulat* c. társadalomelméleti folyóiratban jelent meg (HARVEY, D. 2009a; 2009b; 2009c).

Kétségtelen, hogy a Harvey elmélete iránti tartós érdektelenség, illetve ennek rendkívül lassú oldódása nem tekinthető a hazai geográfia sajátosságának. Hasonló jelenségről tudósít a német földrajztudományban BELINA, B. (2011) azzal együtt, hogy ott Harvey „felfedezésének” folyamata a magyarországinál hamarabb elkezdődött. Ez azonban nem jelenti azt, hogy az „egyenlőtlen földrajzi fejlődés” koncepciója irreleváns lenne térségünk, illetve hazánk számára. Az elképzelés ugyanis lényeges kérdések felvetésével és releváns elemzési lehetőségek megjelölésével érdemben hozzájárulhat a poszt-szocialista térség földrajzi folyamatainak szofisztikált értelmezéséhez, miközben új szempontokkal gazdagíthatja a területi és a települési tervezés látókörét és értékrendjét. Tanulmányunkban éppen ezért részletes áttekintést kívánunk adni a koncepció kialakulásáról, gondolatmenetéről és legfontosabb megállapításairól. (Az elmélet kritikai értékelését, a kapcsolódó tudományos ellenvélemények és gyakorlati vonatkozások részletes bemutatását is fontosnak tartjuk. Terjedelmi okból azonban erre egy hamarosan megjelenő önálló tanulmányban kerítünk sort.)

A koncepció háttere

Az „egyenlőtlen földrajzi fejlődés” Harvey-féle koncepciójának megszületése, amelyet jellemzően a szerző *The Limits to Capital* (A tőke korlátai) című 1982-es kötetéhez szokás kötni (HARVEY, D. 1982), aligha értelmezhető a hidegháborús angolszász geográfia viszonyainak ismerete nélkül. A II. világháború idején – különösen az Egyesült Államokban – fontos követelményként fogalmazódott meg, hogy a tudomány aktív szerepet vállaljon a háborús célok elérésében, a katonai műveletek előkészítésében. A regionális földrajzi szemlélet dominanciájával jellemezhető korabeli geográfia azonban kevésbé volt hasznos a hadigépezet fő döntéshozói számára, aminek következtében a világégést követően intézményi háttere is meggyengült. A diszciplína válsága az 1950-es években mélyreható megújuláshoz vezetett, amely a modellező szemlélet, a kvantitatív módszerek, valamint a számítógép mint munkaeszköz térnyerését hozta magával, döntően az idősebb kutatói generációval szemben teret nyerni szándékozó fiatal korosztály vezetésével (BARNES, T. – FARISH, M. 2006; BARNES, T. 2008). A szoros tudományos kapcsolatoknak köszönhetően az 1960-as évek elején ugyanezek a változások a brit geográfiában is lezajlottak (KITCHIN, R. 2006).

Ebben a pozitivistá brit földrajzi közegben vette kezdetét DAVID HARVEY pályafutása, akinek 1969-es átfogó műve, az *Explanation in Geography* (Magyarzat a földrajzban) (HARVEY, D. 1969) az önmagát a gyakorlati problémák megoldásában kompetens, ideológiamentes, objektív, „kemény” tudományként feltüntetni kívánó tudományi geográfia egyik fő alkotásának számít. Harvey azonban már ekkoriban arra a megállapításra jutott, hogy a magát értéksemlegesnek beállító, ám stabil (társadalom)elméleti megalapozással nem rendelkező korabeli földrajztudomány nem ad lehetőséget a leírt jelenségek érdemi értelmezésére. Minderre olyan társadalmi közegben került sor, ahol a vietnami háború és a '68-as mozgalmak révén általában véve megkérdőjeleződött a – sokak szerint az államgépezet és a katonai, gazdasági elit önös érdekeit kiszolgáló – akadémiai szféra objektivitása és össztársadalmi hasznossága (SMITH, N. 2001; GOULD, P. – STROHMAYER, U. 2004).

Ezekben az esztendőben az időközben az Egyesült Államokba költözött Harvey figyelme Marx politikai gazdaságtani munkássága felé fordult. Ennek hatására keletke-

zett – az első marxista szemléletű, a gettóképződésről írt tanulmánya (HARVEY, D. 1972) után egy esztendővel – *Social Justice and the City* (Társadalmi igazságosság és a város) című kötete (HARVEY, D. 1973), amely a korábbi földrajzi hagyományokkal szakítva a nyugati városfejlődést és -tervezést a maga politikai kontextusába ágyazva, a semlegesség jelszavát feladva, markánsan baloldali értékrend mentén elemezte. A városok társadalmi problémáinak az értelmezésére immár nem absztrakt modellek mentén, a vizsgált jelenségek létét természetesnek, elkerülhetetlennek tekintve került sor, hanem a háttérükben húzóódó társadalmi érdekellentétek és kiegyensúlyozatlan hatalmi viszonyok feltárásán és nyílt bírálatán keresztül.

1982-ben aztán megjelent Harvey alighanem legnagyobb hatású munkája, a már említett *The Limits to Capital*, amely a kapitalizmus politikai gazdaságtanát taglaló marxi szellemi hagyaték átfogó földrajzi szempontú értelmezését adta, és bemutatta az „egyenlőtlen földrajzi fejlődés” Harvey-féle koncepcióját. (Harvey szemléletmódjának átalakulásáról részletesen lásd CASTREE, N. 2004; BARNES, T. 2006; GREGORY, D. 2006.)

Előzmények

Harvey elképzelésének alapját Marxnak *A tőké*-ben (MARX, K. 1978) a kapitalista termelés folyamatáról kifejtett gondolatai képezik. Ezek szerint a kapitalista rendszer, amelynek legfőbb célja a tőkések profitjának növelése, egy alapvető önellentmondásra épül. A tőkések ugyanis egyszerre érdekeltek a termelési költségek lefaragásában, amit a munkabérek leszorításával és az élőmunkaigény mérséklésével (pl. gépesítéssel) igyekeznek elérni, valamint a fogyasztás, a megtermelt javak iránti kereslet növelésében, ami jelentős és növekvő vásárlóerő meglétét feltételezi. A problémát az jelenti, hogy a tőkés termelést lehetővé tevő munkaerő és a fogyasztóközönség nagyrészt azonos; így a munkás, aki a termelési költségek csökkentése miatt kevesebb bért kap, a fogyasztását is kénytelen lesz mérsékelni. Ezáltal pedig amit a tőkés megnyer a költségelfaragáson, azt elveszti a csökkenő keresleten.

Marx felfogásában ez az ellentmondás időről időre válságok kialakulásához vezet. Ha csökkennek a munkabérek, olcsóbbá válik a termelés, így a profitráta és a tőkés termelésbe történő beruházásai rövid távon megugranak, gazdasági „boomra” kerül sor. Némi időbeli késéssel azonban a fogyasztás a csökkenő bérekhez igazodva mérséklődik, túltermelés alakul ki, ami a profitráta visszaeséséhez, végeredményben gazdasági válsághoz vezet. Ilyen viszonyok között a tőkés ellenérdekeltté válnak abban, hogy tőkéjüket a termelésbe ruházzák be. Ez tőkefelesleg felhalmozódását eredményezi. Ugyan az akut válságtünetek látszólag kezelhetők a fogyasztás élénkítésével, például a munkabérek emelésén keresztül, ám ez a termelési költségek emelkedése és a profitráta csökkenése révén hamarosan újabb válságba torkollik. Másképpen fogalmazva: a kapitalista rendszer boomok és válságok sorozatán keresztül, *egyenlőtlenül* fejlődik.

Marx ugyanakkor, miként arra WISSEN, M. – NAUMANN, M. (2008) rámutatnak, nem alkotott koherens koncepciót arról, hogy a kapitalizmus egyenlőtlen fejlődésének milyen *térbeli* hatásai vannak. Közvetlen földrajzi relevanciával bíró megállapításokat ugyan találhatunk Marx, illetve munkatársa és barátja, Engels műveiben, ezek azonban kevésbé látszanak „összefésülhetőnek”. Marx egyfelől arra utal, hogy a kapitalizmus fejlődése a földrajzi különbségek megszűnése felé hat. A termelők közötti állandó verseny szerinte a termelési viszonyok és a termelési tényezők térbeli kiegyenlítődéset mozdítja előre, miközben a távközlés és a szállítás viharos fejlődése, másképpen „a tér idő általi megsemmisítése” (MARX, K. nyomán HARVEY, D. 1982: p. 379) a termelési és fogyasztási mintázatok, szokások földrajzi homogenizálódásához vezet.

Marx ugyanakkor annak lehetőségét is felveti, hogy a kiegyenlítődség helyett esetleg a fennálló területi különbségek átrendeződése következik be, amelynek során egyes helyek a korábbihoz képest előretörnek, mások hátrébb szorulnak a versenyben. A fentiekén túl arra is történik utalás, hogy a kapitalizmus egyenlőtlen fejlődése a termelési folyamat felgyorsulása révén a termelés és a fogyasztás, illetve az emberek és a tőke gyorsuló ütemű térbeli koncentrációját eredményezi, ami a különbségek növekedéséhez vezet. Utóbbi gondolattal összhangban MARX, K.–ENGELS, F. (1973) *A Kommunista Párt kiáltványában* utal a város-vidék, a „barbár és félbarbár”, illetve a „civilizált” országok, valamint a függő „Kelet” és a felette uralkodó „Nyugat” közötti aszimmetrikus hatalmi viszonyok kialakulására, egyúttal „a város és a falu közötti ellentét fokozatos megszüntetésének” szükségességére a kommunista felfogás szerint. Habár, miként SMITH, D. M. (1979: p. 9) kiemeli, Engels aláhúzza, hogy az egyes helyek között „mindig is létezni fog az életfeltételek bizonyos egyenlőtlenisége, amelyet minimálisra lehet majd csökkenteni, de sohasem lehet teljes mértékben felszámolni”.

Marx és Engels művei tehát tartalmazznak térbeli relevanciával bíró megállapításokat, ezek azonban nem állnak – és nem is igen illeszthetők – össze koherens koncepcióba. Mindezt aligha tekinthetjük súlyos hiányosságnak, ha figyelembe vesszük, hogy a két gondolkodó eredendően nem földrajzi szempontból szándékozott értelmezni a kapitalista rendszer működését. Kétségtelen ugyanakkor, hogy Harvey nem találhatott olyan térbeli elméletet Marx és Engels munkáiban, amelyeket egy az egyben átemelhetett volna a geográfiai kutatás gyakorlatába.

A két kommunista ideológus követői közül azonban a 20. század elején többen is komolyabb figyelmet fordítottak a térbeliség kérdésére. A lengyel születésű marxista gondolkodó és forradalmár, a későbbiekben a német Szociáldemokrata Párt egyik prominens alakja, ROSA LUXEMBURG a kapitalizmus fejlődését földrajzi értelmezési keretbe ágyazta. Luxemburg *A tőkefelhalmozás* című 1913-as írásában arra hívta fel a figyelmet, hogy a tőkés világ képtelen volna fennmaradni a rajta kívül álló, nem-tőkés világ létezése nélkül, amelyet folyamatosan kizsákmányol és bekebelez új piacok szerzésének szándékával, alapvetően a gyarmatosítás, az imperialista terjeszkedés folyamata révén (megjegyzem, hogy ez a felvetés már Engelsnél is megfogalmazódott, lásd ANDERSSON, J. O. 2004). Ezt a jelenséget Luxemburg az *egyenlőtlen földrajzi fejlődés* elnevezéssel ragadta meg, arra utalva, hogy a kapitalista világrend léte szükségszerűen feltételezi *a termelési módok területi egyenlőtleniségét*, tehát több termelési mód egyidejű jelenlétét bolygónk különböző területein. Ebből azt a következtetést vonta le, hogy amint a kapitalista rendszer az egész Földet „bekebelezi”, azaz minden nem-tőkés területet gyarmatosít, elkerülhetetlenül összeomlik, hiszen végleg feléli saját túlélésének erőforrásait, és átadja helyét egy új, szocialista termelési módnak (LUXEMBURG, R. 1979). (Utóbbi pontos mibenlétének elképzelését már lényegében az olvasóra bízta Luxemburg, aki több száz oldalas művében kevesebb mint fél bekezdést szentelt a reményei szerint létrejövő szocializmus ismertetésének.)

Luxemburg gondolatai nyomán komoly vita bontakozott ki a nemzetközi baloldali értelmiség körében. A megfogalmazódó kritikai észrevételek többsége nem érintette érdemben a koncepció földrajzi jellegű megállapításait (ezekről lásd YAFFE, D. 1972), ám voltak fontos kivételek. Az osztrák baloldali gondolkodó, Otto Bauer például kiemelte, hogy a kapitalista rendszer nem csak területi expanzió révén tudja fenntartani magát, hanem saját népességének fokozódó kizsákmányolása (például a munkabérek csökkentése) révén is (BAUER, O. 1913). Ez felvetette annak lehetőségét, hogy a kapitalista rendszer a globális kapitalizmus létrejöttét követően is fenn tud maradni bizonyos ideig.

Hasonló gondolatokat fogalmazott meg Lenin. Ő a tőkés világ térbeli terjeszkedésének fő okát Luxemburgtól eltérően nem az új piacok, hanem az új tőkebefektetési lehetőségek

feltárásának szükségességében látta. Meglátása szerint bár a kapitalizmus egyfelől a tőke erőteljes térbeli koncentrációja felé hat (miként azt Marx és Engels is vallotta), az így kialakuló centrumokban azonban a tőke az idő múlásával egyre kevésbé talál érdemi új megtérülési lehetőségeket, és más helyek felé keres „kiutat” (LENIN, V. I. 1973). Lenin ezen felül hangsúlyozta, hogy a Luxemburg által – a termelési mód tekintetében – *homogénnek feltételezett kapitalista világon belül is egyenlőtlen földrajzi fejlődés figyelhető meg*, mivel a tőkés termelési mód a földrajzi munkamegosztás elmélyüléséhez, ezáltal területi differenciálódáshoz (LENIN, V. I. 1949), a gazdasági szereplők állandó versengése pedig folyamatosan egyesek előretöréséhez, mások leszakadásához vezet (LENIN, V. I. 1973).

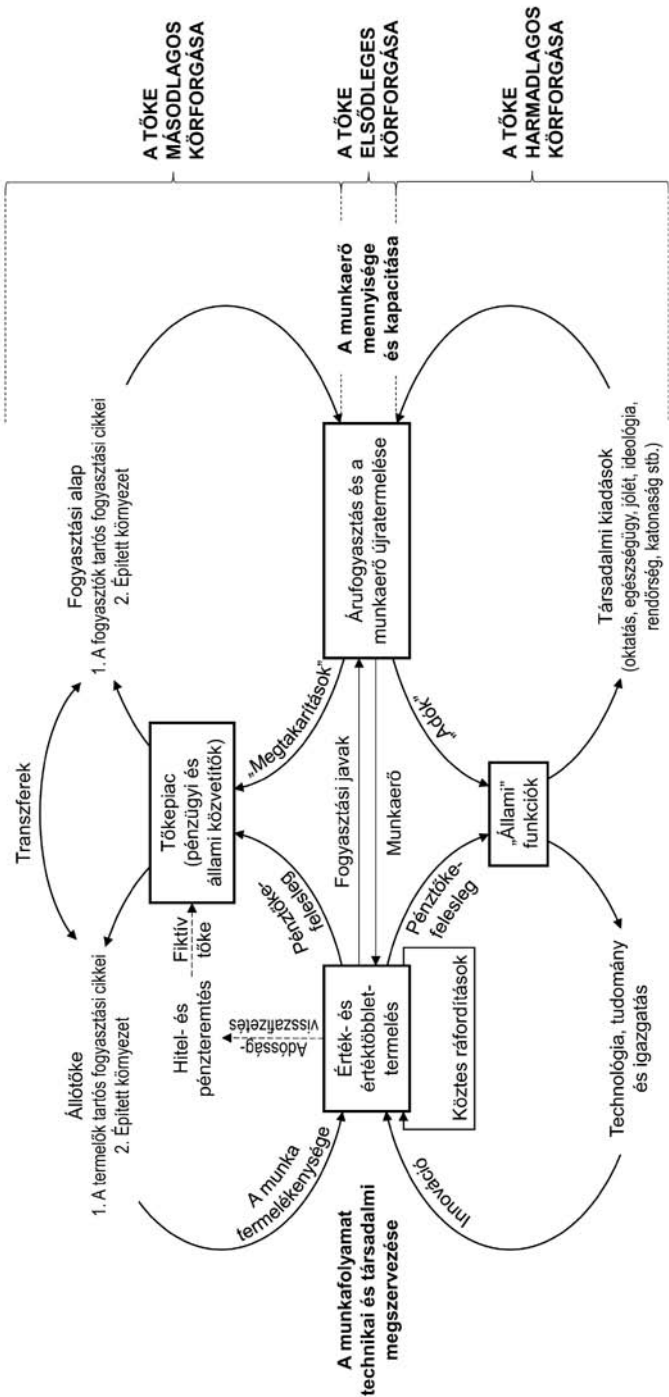
Lenin álláspontja abban is különbözött Luxemburgétól, hogy – Bauerhez hasonlóan – a globális kapitalizmus kiépülését követően a tőkés rend ideiglenes fennmaradásával számolt. Úgy vélte, a területi terjeszkedés lehetőségének megszűntével a kapitalista hatalmak egymást kezdik el leigázni és kizsákmányolni (ezt a feltevést Lenin messzemenően igazolva látta az I. világháború fényében), ezt a stratégiát pedig imperialista háborúkon keresztül egészen addig követik, amíg a fegyveres konfliktusok fel nem emészti a tőkés világ erejét, és el nem vezetnek a kapitalizmus összeomlásához, a szocialista világforradalom bekövetkeztéhez (LENIN, V. I. 1973). Távolról tekintve tehát Lenin is a kapitalista rend elkerülhetetlen összeomlásával számolt, átmenetileg azonban lehetségesnek látta annak túlélését, amely az ő felfogásában valamennyi ideig az egyenlőtlen földrajzi fejlődés szükségszerű megmaradásával is egyet jelentett.

Harvey elméletének alapvetései

Amikor DAVID HARVEY az 1970-es években a kapitalizmus működésének értelmezése végett Marxhoz és a klasszikus marxista hagyományhoz nyúlt vissza, a fentiekben ismertett koncepciókra támaszkodhatott, ezek figyelembe vételével láthatott neki a marxi politikai gazdaságtani életmű részletes földrajzi szemléletű újragondolásának. Lenin után SZTÁLIN, J. V. (1953), majd az ő nyomán szovjet gazdaságtudósok (OSZTROVITYANOV, K. V. et al. 1955) is új elméleti adalékokkal egészítették ki az egyenlőtlen földrajzi fejlődés koncepcióját. Ezek a kiegészítések azonban egyáltalán nem nyerne említést sem Harvey, sem fő követőinek munkáiban. Erre a jelenségre a következő, a koncepció részletes kritikai értékelését adó tanulmányunkban még visszatérünk.

Harvey számára a legfontosabb kérdést az jelentette, hogy a marxista felfogásban „váltságra hajlamos rendszernek” (CASTREE, N. 2008: p. 65) tekintett kapitalizmus, amelynek összeomlásában megannyi szocialista és kommunista gondolkodó hitt, miként tudott a várakozások ellenére többek között két világháborút és egy globális olajválsággal terhes évtizedet is túlélni, ezáltal mindmáig fennmaradni. A brit geográfus arra a megállapításra jutott, hogy amikor a meglévő befektetési lehetőségek válság hatására beszűkülnek, a kapitalista rendszer hatékonyan képes újjak feltárására. Más szóval, amikor „a tőke elsődleges körforgása” (*primary circuit of capital*), azaz a termelésből származó profitnak a termelésbe való visszaforgatása, produktív tőkévé való alakítása nyereségesen már nem oldható meg, a pénzügyi rendszeren keresztül – a francia marxista gondolkodótól, HENRI LEFEBVRE-től (2003) kölcsönzött kifejezéssel – „a tőke másodlagos körforgása” (*secondary circuit of capital*) „nyílik meg” (HARVEY, D. 2013) (*l. ábra*).

A gondolat lényege, hogy a kapitalizmus hatékony működéséhez mind a termelés, mind a fogyasztás oldalán bizonyos tartós fogyasztási cikkek (pl. járművek) kellő méretű és minőségű állományára, valamint megfelelő épített környezetre (pl. gyárakra, hidakra, utakra, illetve áruházakra, bevásárlóközpontokra stb.) van szükség. Ezek kiépítése rend-



1. ábra A tőke elsődleges, másodlagos és harmadlagos körforgása. Saját szerkesztés HARVEY, D. 1982 Fig. 12.1 alapján
 (a körforgások nevének feltüntetése saját kiegészítés)

Figure 1 Primary, secondary and tertiary circuits of capital. Own design based on HARVEY, D. 1982 Fig. 12.1
 (depicting circuit names is own complement)

kívül költséges, és jellemzően csak hosszabb távon térül meg, ezért dinamikus gazdasági növekedés esetén a tőkések inkább a termelésbe fektetnek be (a tőke „elsődleges körforgása” áll előtérben). Túltermelési válság esetén azonban, amikor a direkt termeléshez kapcsolódó profitábilis beruházási lehetőségek beszűkülnek, az épített környezet kiépítését célzó projektek jelentős tőkefelesleget szívhatnak föl. Rövid távon ugyan nem feltétlenül származik ezekből haszon, közép- és hosszútávon azonban sokkal inkább, ahhoz képest legalábbis mindenképpen, mintha a tőkét egyáltalán nem ruháznák be, „nem forogna”. A tőkéseknek tehát lehetőségük nyílik arra, hogy „az állóberuházások révén időt vásároljanak” (JESSOP, B. 2006: p. 147), így átmenetileg leküzdjék a válság szorítását. Ezt az eljárást Harvey nehezen lefordítható angol kifejezéssel *temporal fix*-nek, azaz „időbeli kiigazításnak” (GYIMESI, Z. 2013 fordításában) vagy „időbeli kezelésnek” nevezi. (A „fix” kifejezés az angol nyelvben egyaránt jelentheti valaminek – pl. egy csavarnak – a rögzítését, illetve egy probléma kezelését. Harvey a „fix”-et az utóbbi értelemben használja, aláhúzva, hogy a kapitalizmus gazdasági problémáinak kezelése természetesen a tőkének a földrajzi térben való elhelyezésével, „rögzítésével” is együtt jár – lásd HARVEY, D. 2001.)

A válság efféle „időbeli kezelésében” Harvey szerint kulcsszerepet játszik a pénzügyi intézményrendszer, amely jelentősen megkönnyíti a tőke átáramlását a kevésbé jövedelmező gazdasági tevékenységekből a több profittal kecsegtetőekbe. A különböző tőketípusok sokkal rugalmasabb és mobilisebb pénztőkévé váló alakítása önmagában markánsan csökkenti „a körforgás költségét és időtartamát” (HARVEY, D. 1982: p. 263). Ráadásul nemcsak a körforgás dinamikája gyorsul, hanem a szóba jöhető befektetési lehetőségek száma is növekszik (termőföldért cserébe *közvetlenül* igen nehéz volna például ipari üzemet vásárolni, a föld eladásából származó pénzért annál könnyebben). A pénzügyi rendszer egyúttal lehetőséget nyújt kisebb tőkevagyonok (akár az egyéni megtakarítások) összevonására, és nagy beruházásokba történő befektetésükre, amihez sok gazdasági szereplőnek külön-külön nincs, együtt azonban megvan a kellő tőkeereje. A pénzügyi rendszer mindezen felül „a kapitalizmus barometereként és hőmérőjeként” működik (HARVEY, D. 1982: p. 270), abban az értelemben, hogy a kamatlábak, a valutaárfolyamok, csődcockázati felárak stb. révén naprakész információval látja el a befektetőket a gazdaság különböző szegmenseinek állapotáról, a kedvezőnek vagy éppen kedvezőtlennek tűnő beruházási lehetőségekről. A fenti lehetőségek révén tehát a tőke válság idején olyan pótlólagos befektetési lehetőségeket tud találni, amelyek tulajdonképpen eleve léteznek, azonban a pénzügyi szisztéma nélkül technikai értelemben hozzáférhetetlenek volnának.

Megjegyzendő, hogy Harvey értelmezésében a pénzügyi rendszer önmagában is képes hozzájárulni a tőkefelesleg levezetéséhez *fiktív pénzügyi tőke* formájában, például érték-papír-piaci derivatívák, azaz származtatott ügyletek révén. Ezeknek az anyagi világgal való kapcsolata ugyan gyakorta igen áttételes, akár nehezen áttekinthető, a tőkések számára mégis konkrét beruházási lehetőséget kínálnak, kedvező esetben pedig kézzelfogható (pénzben is kifejezhető) hasznot hajtanak. (A globális pénzügyi rendszer, illetve ezen belül a derivatívák Harvey-éval rokon szemléletű földrajzi bemutatását lásd NAGY E. 2010).

A válság kezelésére ad lehetőséget a koncepció szerint a tőke harmadlagos körforgása (*tertiary circuit of capital*) is (HARVEY, D. 2013). Ez egyrészt a termelés hatékonyságát és jövedelmezőségét fokozó, innovatív tudományos, technológiai és igazgatási fejlesztésekbe, másrészt a munkaerő újratermelését lehetővé tevő társadalmi kiadásokba (pl. az oktatásba és az egészségügybe) történő, valamint a munkaerő „kordában tartását” elősegítő (pl. rendvédelmi, illetve az ideológiai „meggyőzést” szolgáló) beruházásokat jelenti. Ezek az épített környezethez hasonlóan igen jelentős forrásokat képesek felszívni, amelyek jellemzően hosszabb távon térülnek meg. Dinamikus gazdasági növekedés mellett tehát kevésbé vonzó

beruházási célpontot jelentenek a termeléshez képest, túltermelési válság esetén azonban alkalmasak a tőkefelesleg levezetésére.

A koncepció szerint ezek az eljárások a válságot csak ideiglenesen képesek kezelni. A krízist ugyan későbbre tolják, ám megelőzni nem tudják, sőt a jelenbeli kisebb válság helyett egy sokkal nagyobb jövőbelinek „ágyaznak meg”. Ennek egyik oka CASTREE, N. (2008: p. 67) szerint az, hogy „a pénzügyi rendszeren keresztül eszközölt új beruházások nem fogják kitermelni a kamat kifizetéséhez szükséges vagyont”. Az épített környezet új létesítményei (vasútvonalak, autópályák, repülőterek stb.) például nemcsak hogy lassan válnak jövedelmezővé, de nem is fognak hasznot hajtani műszaki életciklusuk végéig – csak addig, amíg technológiai színvonaluk el nem avul. Utána viszont pusztá létük fogja vissza a növekedést: korszerűtlen állapotban való további működtetésük éppúgy az erőforrások drámai pazarlását fogja jelenteni, mintha átadják őket az enyészetnek, lebontásuk pedig rövid távon emészt fel hatalmas összegeket, amit az értük felelős gazdasági szereplők jellemzően nem akarnak, gyakorta nem is tudnak előteremteni. Az időbeli kiigazítást lehetővé tevő pénzügyi rendszer pedig nagyon könnyen veszélyesen túlterjeszkedik az (anyagi) termelés által szabott reális kereteken (CALLINICOS, A. 2006), miközben a fiktív tőke „drámai spekulatív boomoknak és töréseknek van kiszolgálva” (SHEPPARD, E. 2006: p. 125). Ez a korábbiaknál is súlyosabb válságok kitörésével fenyeget.

A tőke harmadik körforgása sem problémamentes a befektetők szempontjából, hiszen hosszú távon a hatékonyabb termelési eljárások vagy a munkaerő magasabb képzettsége a korábbinál is nagyobb boomokhoz és túltermelési válságokhoz vezethetnek. A munkaerő „megfekezését” szolgáló (pl. rendvédelmi) beruházások pedig jellemzően csak tovább növelik a meglévő társadalmi feszültségeket, amelyek kordában tartásához így – önerősítő spirálként – még több befektetésre lesz szükség.

Harvey ugyanakkor kiemeli, hogy a kapitalista rendszer nemcsak időbeli, hanem ún. „térbeli kiigazítás” (*spatial fix*) révén is lépéseket tehet a válság – legalább ideiglenes – kezelésére. Ahogy ugyanis a felhalmozódó probléma felszínre kerülése nagy beruházások révén elodázható, úgy a földrajzi tér bizonyos pontjain jelentkező válság terhe átoltható más térségekre. Harvey ennek négy jellemző formáját különbözteti meg. Az egyik *új piacok feltárását* jelenti, amelyek felszívják más térségek túltermelés révén létrejött termékefeleslegét. Ha például egy kifutó autótípus számára sikerül új piacokat találni más földrészekén, a termelés jövedelmezősége olyan szintre tornázható vissza, ami továbbra is biztosítja az autógyártásba történő beruházás jövedelmezőségét.

A második lehetőség a *tőke exportja* olyan vidékekre, ahol a tőke megtérülési rátája magasabb. Ennek jellegzetes esete a termelés kiszervezése olyan országokba, ahol az alacsony munkabérek, a munka- és környezetvédelmi előírások hiánya stb. adott termék előállításai költségének markáns lefaragását teszi lehetővé (különösen az által, hogy a tőkeszegény térségek között ez egyfajta „lefelé gyűrűző versenyt” indukál, ahol az érintettek folyamatosan igyekeznek egymás alá „licitálni” – I. BOROS L. 2010). Harvey a termelési folyamat efféle földrajzi – napjaink globális világgazdaságában különösen jól megfigyelhető – áthelyeződését nevezi „új nemzetközi munkamegosztásnak” (HARVEY, D. 1982: p. 434).

A harmadik stratégiát *korábban szabadon hozzáférhető javak kisajátítása* képezi. Ennek tipikus történelmi példája a bekerítési mozgalom az ipari forradalom Angliájában, ahol a korábban közös használatú, a faluközösség tulajdonát képező legelők magánterületként való kisajátítására került sor. Az eljárás már a marxi életműben is említést nyert „eredeti tőkefelhalmozásként” (*primitive accumulation*), Harvey azonban ehelyett a történelemórai „ízű” kifejezés helyett a „kisajátítás általi felhalmozást” használja (*accumulation by dispossession*) (HARVEY, D. 2003: p. 137; HARVEY, D. 2009a magyar fordítója a még drámaibb hangvételű „felhalmozás kisemmizés által” elnevezéssel operál). Az új elnevezés

azt hivatott kifejezni, hogy ez a stratégia korunk gazdasági versengésének gyakorlatához is szervesen hozzátartozik. A kapcsolódó marxista irodalom e gondolat nyomán számtalan új munkával gazdagodott, amely a közjavak (pl. a vízkészletek vagy a városi közterek), illetve az oktatáshoz és egészségügyhöz hasonló közszolgáltatások privatizációjával, ezek térbeliségével foglalkozik (lásd pl. STAHEL A. W. 1999; BAKKER, K. 2003; HARVEY, D. 2009b; SWYNGEDOUW, E. 2005; JESSOP, B. 2006; HARVEY, D. 2009b; SWYNGEDOUW, E. 2009).

Végezetül a marxista geográfus a térbeli „kiigazítás” legagresszívebb formáját az „értékvesztés exportjában” (*export of devaluation*) (HARVEY, D. 1982: p. 438) jelöli meg, amelynek lényege egy adott térség gazdasági problémáinak erőszakos áterhelése más térség(ek)re. Ez éppúgy jelentheti „a munkanélküliség, az infláció, a kihasználatlan termelőkapacitások exportját”, mint „a rivális tőkéjének fizikai megsemmisítését és erőszakos elértéktelenítését”, példának okáért a versenytárs ellen vívott pusztító háború formájában (u.o.). A marxista szerzők gyakorta említik példaként erre az Egyesült Államok vezetése alatt álló és az IMF, valamint a Világbank mint nemzetközi szervezetek által szabályozott globális pénzügyi rendszer aszimmetrikus, a globális periféria szemszögéből sokszor igazságtalannak tűnő működését, illetve az USA katonai beavatkozásait más országok belpolitikai viszonyainak átalakítására vagy éppen fenntartására (lásd pl. SMITH, N. 1997; HARVEY, D. 2009a).

Harvey ugyanakkor kiemeli, hogy a térbeli „kiigazítás” az időbelihez hasonlóan csak átmenetileg képes elodázni egy adott terület válságát, tartós megoldást nem képes adni a problémára. Az új piacok feltárásának pozitív hatása addig tart, amíg ezek nem telítődnek. A tőke exportja más térségbe addig jelent megoldást, amíg az ottani termelési költségek versenyképesek maradnak: ha emelkedésnek indulnak, illetve a riválisok máshol még olcsóbb termelési lehetőségeket tárnak föl, a kihelyezett tőke megtérülési rátája is radikálisan visszaeshet. Bizonyos javak kisajátítás általi felhalmozása csak átmenetileg kezeli a gazdasági problémákat, amíg az erőforrás teljesen kisajátításra nem kerül. Amennyiben a későbbiekben újabb és újabb javak kisajátítása indul meg, amelyekre adott térség lakosságának az elemi túléléshez is szüksége volna, a kisajátítás társadalmi és politikai zavargásokhoz vezethet, így hatalomtechnikai okokból nem folytatható. Az értékvesztés exportja pedig könnyen nemzetközi konfliktusokhoz vezethet, amelyek a kezdeményező hatalmak gazdasági helyzetére is súlyosan visszahathatnak. Ahogy Harvey 1982-es művében ennek szélsőséges lehetőségére utalva – az akkor még javában tartó hidegháború idején – fogalmazott, az értékvesztés exportja akár „az értékvesztés végső formáját” jelentő „globális háborúba” is torkollhat (HARVEY, D. 1982: p. 442).

Harvey későbbi munkáiban arra is rámutatott, hogy az időbeli és térbeli kiigazítás elválaszthatatlan kapcsolatban állnak egymással – „egyazon érme két oldala”, ahogy CASTREE, N. (2008: p. 66) írja. A válság időbeli kezelését szolgáló nagyberuházások az épített környezetben ugyanis nyilvánvalóan a földrajzi tér bizonyos pontjain valósulnak meg, amelyeket jellemzően felértékelnek más helyekhez képest. Ráadásul nemcsak az efféle beruházások gyakorolnak hatást a földrajzi környezetükre, utóbbi is visszahat rájuk. Egy repülőtér hosszú távú gazdasági hatása például nyilvánvalóan nem ugyanakkora, ha a nagyvárosoktól távol, érdemi felszíni közlekedési kapcsolat nélkül épül meg, mintha egy globális jelentőségű metropolisz peremén, autópályák és vasútvonalak mellett létesülne. Másfelől a térbeli kiigazítás is tekinthető egyben időbelinek, hiszen az új piacok feltárása, a tőke exportja révén létrejövő új termelési központok beindulása, a kisajátítás általi felhalmozás vagy az értékvesztés exportja egyaránt jelentős időigénnyel rendelkezik. Épp ezért HARVEY, D. (2003)-tól kezdve a „tér-időbeli kiigazítás” (*spatio-temporal fix*) összevont kifejezést használja.

Harvey koncepciója értelmében a tőkés világ „egyenlőtlen földrajzi fejlődésének” oka tehát a kapitalista rendszer belső ellentmondásaiban, az ezekből fakadó válságokban, illetve

a krízisek legalább időleges kezelését célzó lépések természetében keresendő. Ez egyben azt jelenti, hogy – a Harvey-tanítvány SMITH, N. (1991; p. xiii) szavaival élve – az egyenlőtlen fejlődés „a kapitalizmus földrajzának védjegye”, az általa eredményezett „földrajzi mintázatok” pedig „a kapitalizmus sajátjai”, tehát a tőkés berendezkedés elkerülhetetlen velejárói. Harvey azonban az egyenlőtlen földrajzi fejlődést – a marxista ihletésű, Latin-Amerikában különösen népszerű dependencia- vagy függőségelméleti gondolkodóktól eltérően (ezekről részletesen lásd GYURIS F. 2014) – nem úgy értelmezi, mint a gazdasági, hatalmi értelemben centrális és periférikus térségek közötti diszparitások folyamatos elmélyülését, kumulálódását. A fő problémát ehelyett – JESSOP, B. (2006: p. 149) megfogalmazásában – a kapitalizmus „térbeli konfigurációinak [...] krónikus instabilitásában” látja. Véleménye szerint minden további nélkül előfordulhat, hogy a korábban leszakadtak egyszer csak versenyelőnybe kerülnek és előrébb lépnek a hatalmi hierarchiában. A gond az, hogy valaki viszont ezzel párhuzamosan – Harvey értelmezésében – szükségszerűen veszíteni fog, azaz nincs „fejlett” kapitalista térség „fejletlen” nélkül. Az egyenlőtlen fejlődés ráadásul lehetetlenné teszi annak *megtervezését*, hogy egy adott helyen távlatilag milyen beruházásokra van szükség. Így aztán, akárcsak a globális autópálya fellegvárából válságóccá váló, csődbe ment Detroit példája mutatja, a fénykorban elindított nagyberuházások, amelyek a város gazdasági dinamikájának töretlen fennmaradásával számoltak, napjainkban jórészt kihasználatlan autópályák, középületek stb. tömegének kiépítéséhez vezettek. Az épített környezetbe tehát olyan erőforrások „fagytak bele”, amelyekre ma egészen más térségekben volna szükség.

A koncepció nagy hangsúlyt fektet a földrajzi lépték (*scale*) kérdésére is, kiemelve, hogy az egyenlőtlen földrajzi fejlődés hatásai bármely szinten kimutathatók és vizsgálhatók. (Ezt jól tükrözik pl. HARVEY, D. 1982, 2005 erősen globális, illetve HARVEY, D. 2013, SMITH, N. 2013 lokális szemléletű elemzése, amelyek mind az egyenlőtlen fejlődés értelmezési keretén alapulnak.) A lépték problematikáját különösen részletesen vizsgáló Harvey-tanítvány, SMITH, N. (1991) ugyanakkor arra hívta fel a figyelmet, hogy az egyenlőtlen fejlődés a különböző szinteken nem feltétlenül azonos módon mutatkozik meg. Az ő értelmezésében az 1970-es és a kora-1980-as évek folyamán globális szinten alapvetően kiegyenlítő tendenciák voltak megfigyelhetők a mélyülő politikai és gazdasági integrációnak köszönhetően, míg alacsonyabb szinteken markáns új egyenlőtlenségek bontakoztak ki a fordista gazdaság visszaeső centrumai és az újonnan előtérbe kerülő poszt-fordista centrumok között. Smith gondolatai igen népszerű kutatási területet hívtak életre a marxista geográfián belül arról, hogy az egyenlőtlenségek, az azokat létrehozó mechanizmusok, de akár az utóbbiakkal szembeni társadalmi ellenállás formái miképpen „ugranak” egyik szintről a másikra a „léptékek politikáját” létrehozva (l. SWYNGEDOUW, E. 1997a; 1997b).

Összefoglalás

Összességében azt mondhatjuk, hogy az egyenlőtlen földrajzi fejlődés koncepciója, amelyet egy létező marxista tradíció nyomán DAVID HARVEY elevenített föl és (számos tanítványával, követőjével együtt) jelentős mértékben továbbfejlesztett, újfajta szemléleti megközelítésbe helyezte a területi egyenlőtlenségek kérdését. Míg ugyanis a korábbi vezető angolszász szakirodalom a diszparitások létét adottnak tekintette, és főként formai megjelenésüket (statisztikailag megragadható mértéküket, térbeli mintázatukat) vizsgálta apolitikus(nak hirdetett) módszerekkel, Harvey a jelenség háttérében húzódó társadalmi feszültségeket és ellentmondásokat kívánta feltárni, az egyenlőtlenségeket pedig egy állandó küzdelemmel jellemezhető, messzemenően politikai kontextusban értelmezte. Döntően

ez a szemléleti újszerűség vezetett a koncepció gyors térnyeréséhez és népszerűségéhez az angolszász földrajzi szakirodalomban. Az egyenlőtlen földrajzi fejlődés gondolatával szemben ugyanakkor kritikai észrevételek is megfogalmazódtak más irányzatok képviselői részéről, amelyek részletes bemutatására hamarosan egy önálló tanulmány keretei között fogunk sort keríteni.

Köszönetnyilvánítás

A kutatás a TÁMOP 4.2.4.A/1-11-1-2012-0001 azonosító számú Nemzeti Kiválóság Program – Hazai hallgatói, illetve kutatói személyi támogatást biztosító rendszer kidolgozása és működtetése országos program című kiemelt projekt keretében zajlott. A projekt az Európai Unió támogatásával, az Európai Szociális Alap társfinanszírozásával valósul meg.

GYURIS FERENC
ELTE TTK Regionális Tudományi Tanszék, Budapest
gyurisf@gmail.com

IRODALOM

- ANDERSSON, J. O. 2004: Imperialismus. – In: HAUG, W. F. (Hrsg.): Historisch-kritisches Wörterbuch des Marxismus. Argument, Hamburg. pp. 848–864.
- BAKKER, K. 2003: An uncooperative commodity. Privatizing water in England and Wales. – Oxford University Press, Oxford. 224 p.
- BARNES, T. 2004: The rise (and decline) of American regional science: lessons for the new economic geography? – Journal of Economic Geography 4. 2. pp. 107–129.
- BARNES, T. 2006: Between deduction and dialectics: David Harvey on knowledge. – In: CASTREE, N.–GREGORY, D. (eds.): David Harvey. A critical reader. Blackwell, Malden (Massachusetts)–Oxford–Victoria. pp. 26–46.
- BARNES, T. 2008: Geography's underworld: The military-industrial complex, mathematical modelling and the quantitative revolution. – Geoforum 39. 1. pp. 3–16.
- BARNES, T.–FARISH, M. 2006: Between regions: science, militarism, and American geography from world war to cold war. – Annals of the Association of American Geographers 96. 4. pp. 807–826.
- BAUER, O. 1913: Die Akkumulation des Kapitals. – Die Neue Zeit 24. pp. 862–874.
- BELINA, B. 2011: Kapitalistische Raumproduktionen und ökonomische Krise. Zum Begriff des *spatial fix* bei David Harvey. – Zeitschrift für Wirtschaftsgeographie 55. 4. pp. 239–252.
- BOROS, L. 2010: A globális gazdaság környezeti és társadalmi konfliktusai. – In: MÉSZÁROS R. (szerk.): A globális gazdaság földrajzi dimenziói. Akadémiai Kiadó, Budapest. pp. 278–308.
- CALLINICOS, A. 2006: David Harvey and Marxism. – In: CASTREE, N.–GREGORY, D. (eds.): David Harvey. A critical reader. Blackwell, Malden (Massachusetts)–Oxford–Victoria. pp. 47–54.
- CASTREE, N. 2004: David Harvey. – In: HUBBARD, P.–KITCHIN, R.–VALENTINE, G. (eds.): Key thinkers on space and place. SAGE, London. pp. 181–188.
- CASTREE, N. 2008: The limits to capital (1982): David Harvey. – In: HUBBARD, P.–KITCHIN, R.–VALENTINE, G. (eds.): Key texts in human geography. SAGE, London. pp. 61–70.
- FRIEDMANN, J. 1966: Regional development policy: a case study of Venezuela. – MIT Press, Cambridge (Massachusetts). 279 p.
- GOULD, P.–STROHMAYER, U. 2004: Geographical visions: the evolution of human geographic thought in the twentieth century. – In: BENKO, G.–STROHMAYER, U. (eds.): Human geography. A history for the 21st century. Arnold, London. pp. 1–24.
- GREGORY, D. 2006: Introduction: Troubling geographies. – In: CASTREE, N.–GREGORY, D. (eds.): David Harvey. A critical reader. Blackwell, Malden (Massachusetts)–Oxford–Victoria. pp. 1–25.
- GYIMESI Z. 2013: Bevezetés: A város politikai gazdaságtana. – In: JELINEK Cs.–BODNÁR J.–CZIRFUSZ M.–GYIMESI Z. (szerk.): Kritikai városkutatás. L'Harmattan, Budapest. pp. 39–54.
- GYURIS, F. 2014: The political discourse of spatial disparities. Geographical inequalities between science and propaganda. – Springer, Cham–Heidelberg–New York. 381 p.

- HARVEY, D. 1969: *Explanation in geography*. – Arnold, London. 521 p.
- HARVEY, D. 1972: Revolutionary and counter revolutionary theory in geography and the problem of ghetto formation. – *Antipode* 4. 2. pp. 1–13.
- HARVEY, D. 1973: *Social justice and the city*. – Arnold, London. 336 p.
- HARVEY, D. 1982: *The limits to capital*. – Blackwell, Oxford. 478 p.
- HARVEY, D. 2001: Globalization and the „spatial fix”. – *Geographische Revue* 3. 2. pp. 23–30.
- HARVEY, D. 2003: *The new imperialism*. – Oxford University Press, Oxford. 264 p.
- HARVEY, D. 2005: Spaces of neoliberalization: towards a theory of uneven geographical development. (Hettner-Lectures 8.) – Franz Steiner, Stuttgart. 132 p.
- HARVEY, D. 2009a: Az „új” imperializmus: felhalmozás kisemmizés által. – *Fordulat* 7. pp. 78–106. (eredeti kiadás: 2004: The 'new' imperialism: accumulation by dispossession. – *Socialist Register* 40. pp. 63–87.)
- HARVEY, D. 2009b: A városhoz való jog. – *Fordulat* 7. pp. 116–133. (eredeti kiadás: 2008: The right to the city. – *New Left Review* 53. pp. 23–40.)
- HARVEY, D. 2009c: A kapitalizmus: a fragmentálódás üzeme. – *Fordulat* 7. pp. 108–115. (eredeti kiadás: 1992: Capitalism: the factory of fragmentation. – *New Perspectives Quarterly* 9. 2. pp. 42–45.)
- HARVEY, D. 2013: Az urbanizációs folyamat a kapitalizmusban: egy elemzési keret. – In: JELINEK CS.–BODNÁR J.–CZIRFUSZ M.–GYIMESI Z. (szerk.): *Kritikai városkutatók. L'Harmattan, Budapest*. pp. 55–88. (eredeti kiadás: 1978: The urban process under capitalism: a framework for analysis. – *International Journal of Urban and Regional Research* 2. 1–4. pp. 101–131.)
- HIRSCHMAN, A. O. 1958: *The strategy of economic development*. – Yale University Press, New Haven (Connecticut). 217 p.
- ISARD, W. 1956: *Location and space-economy. A general theory relating to industrial location, market areas, land use, trade, and urban structure*. – MIT Press, Cambridge (Massachusetts). 350 p.
- JELINEK CS.–BODNÁR J.–CZIRFUSZ M.–GYIMESI Z. (szerk.) 2013: *Kritikai városkutatók*. – L'Harmattan, Budapest. 507 p.
- JESSOP, B. 2006: Spatial fixes, temporal fixes and spatio-temporal fixes. – In: CASTREE, N.–GREGORY, D. (eds): *David Harvey. A critical reader*. Blackwell, Malden (Massachusetts). pp. 142–166.
- KITCHIN, R. 2006: Positivist geographies and spatial science. – In: AITKEN, S.–VALENTINE, G. (szerk.): *Approaches to human geography*. SAGE, London–Thousand Oaks (Kalifornia)–New Delhi. pp. 20–29.
- LEFEBVRE, H. 2003: *The urban revolution*. – University of Minnesota Press, Minneapolis (Minnesota). 196 p. (eredeti kiadás: 1970: *La révolution urbaine*. – Gallimard, Párizs)
- LENIN, V. I. 1949: A kapitalizmus fejlődése Oroszországban: a nagyipar belső piacának kialakulása. – Szikra, Budapest. 708 p. (eredeti kiadás: 1899: *Razvityije kapitalizma Rosszii. Processz obrazovanyija vnutrennego rinka dlja krupnoj promislenosszti*. – Izd. M. I. Vodovozovoj, Szankt-Petyerburg)
- LENIN, V. I. 1973: Az imperializmus, mint a kapitalizmus legfelsőbb foka. – Kossuth, Budapest. 193 p. (eredeti kiadás: 1916: *Imperializm, kak vüszsaja sztadija kapitalizma*. – Zsziny i Znanyije: Petrográd)
- LŐCSEI H. 2010: A gazdasági világválság hatása a munkanélküliség területi egyenlőtlenségeire. – In: FAZEKAS K.–MOLNÁR GY. (szerk.): *Munkaerőpiaci Tükör 2010. Közelkép: a válság munkaerőpiaci hatásai*. MTA Közgazdaságtudományi Intézet–Országos Foglalkoztatási Közalapítvány, Budapest. pp. 126–141.
- LUXEMBURG, R. 1979: A tőkefelhalmozás. Adalékok az imperializmus gazdasági magyarázatához. – Kossuth, Budapest. 526 p. (eredeti kiadás: 1913: *Die Akkumulation des Kapitals. Ein Beitrag zur ökonomischen Erklärung des Imperialismus*. – Vorwärts Paul Singer, Berlin)
- MARX, K. 1978: A tőke: a politikai gazdaságtan bírálata. – Kossuth, Budapest. 3 kötet, 820+512+931 p. (eredeti kiadás: 1867, 1885, 1894: *Das Kapital. Kritik der politischen Ökonomie*. – Otto Meissner, Hamburg)
- MARX, K.–ENGELS, F. 1973: *A Kommunista Párt kiáltványa*. – Kossuth, Budapest. 162 p. (eredeti kiadás: 1848: *Manifest der Kommunistischen Partei*. – Bildungs-Gesellschaft für Arbeiter von J. E. Burghard, London)
- MYRDAL, G. 1957: Rich lands and poor. The road to world prosperity. – Harper and Brothers, New York. 168 p. (brit kiadás: *Economic theory and under-developed regions*. – Duckworth, London)
- NAGY, E. 2010: A tőkeáramlás és a globális kereskedelem földrajzi dimenziói. – In: Mészáros R. (szerk.): *A globális gazdaság földrajzi dimenziói*. Akadémiai Kiadó, Budapest. pp. 199–228.
- NEMES NAGY J. 2005: Fordulatra várva – a regionális egyenlőtlenségek hullámai. – In: DÖVÉNYI Z.–SCHWEITZER F. (szerk.): *A földrajz dimenziói*. MTA FKI, Budapest. pp. 141–158.
- NEMES NAGY J. 2009: Terek, helyek, régiók. A regionális tudomány alapjai. – Akadémiai Kiadó, Budapest. 350 p.
- OSZTROVITYANOV, K. V.–SEPILOV, D. T.–LAPTYEV, I. D.–KUZMINOV, I. I.–GATOVSKIJ, L. M.–JUGYIN, P. F.–PAKOV, A. I.–PERESZLEGIN, V. I. 1955: *Politikai gazdaságtan*. Tankönyv. – Szikra, Budapest. 702 p. (eredeti kiadás: 1955: *Politiceszszkaja ekonomija. Ucszbenyik*. – Goszudarsztvennoje Izdatelsztvo Politiceszszkoj Literaturü, Moszkva)
- PÉNZES J. 2013: The dimensions of peripheral areas and their restructuring in Central Europe. – *Hungarian Geographical Bulletin* 62. 4. pp. 373–386.

- SHEPPARD, E. 2006: David Harvey and dialectical space-time. – In: CASTREE, N.–GREGORY, D. (eds.): David Harvey. A critical reader. Blackwell, Malden (Massachusetts)–Oxford–Victoria. pp. 121–141.
- SMITH, D. M. 1979: Where the grass is greener. Geographical perspectives on inequality. – Croom Helm, London. 386 p.
- SMITH, N. 1991: Uneven development. Nature, capital and the production of space. (2. kiadás.) – Blackwell, Oxford. 219 p.
- SMITH, N. 1997: The satanic geographies of globalization. Uneven development in the 1990s. – Public Culture 10. 1. pp. 169–189.
- SMITH, N. 2001: Marxism and geography in the Anglophone world. – Geographische Revue 3. 2. pp. 5–21.
- SMITH, N. 2013: Dzsentrifikáció és egyenlőtlen fejlődés. – In: JELINEK CS.–BODNÁR J.–CZIRFUSZ M.–GYIMESI Z. (szerk.): Kritikai városkutatás. L'Harmattan, Budapest. pp. 89–114. (eredeti kiadás: 1982: Gentrification and uneven development. – Economic Geography 58. 2. pp. 139–155.)
- SWYNGEDOUW, E. 1997a: Excluding the other: the production of scale and scaled politics. – In: LEE, R.–WILLS, J. (eds.): Geographies of economies. Arnold, London. pp. 167–176.
- SWYNGEDOUW, E. 1997b: Neither global nor local. „Globalization” and the politics of scale. – In: COX, K. R. (ed.): Spaces of globalization. Reserving the power of the local. Guilford, New York. pp. 137–166.
- SWYNGEDOUW, E. 2005: Dispossessing H₂O: the contested terrain of water privatization. – Capitalism, Nature, Socialism 16. 1. pp. 81–98.
- SWYNGEDOUW, E. 2009: Troubled waters: the political economy of essential public services. – In: CASTRO, J. E.–HELLER, L. (eds.): Water and sanitation services: public policy and management. Zed Books, London. pp. 22–39.
- SZTÁLIN, J. V. 1953: A szocializmus közgazdasági problémái a Szovjetunióban. – Szikra, Budapest. 96 p. (eredeti kiadás: 1952: Ekonomicseszkoje problemü szocializma v SzSzsZR. – Goszudarsztvennoje Izdatelstvo Politicseszkoj Literaturü, Moszkva)
- TIMÁR J.–NAGY É. 2007: A középvárosi dzsentrifikáció és társadalmi hatásai a posztzocialista Magyarországon. – In: ENYEDI, GY. (szerk.): A történelmi városközpontok átalakulásának társadalmi hatásai. MTA Társadalomkutató Központ, Budapest. pp. 293–317.
- TIMÁR J.–VÁRADI M. M. 2000: A szuburbanizáció egyenlőtlen fejlődése az 1990-es évek Magyarországon. – In: RECHNITZER J.–HORVÁTH GY. (szerk.): Magyarország területi szerkezete és folyamatai az ezredfordulón. MTA RKK, Pécs. pp. 153–175.
- WILLIAMSON, J. G. 1965: Regional inequality and the process of national development: a description of the patterns. – Economic Development and Cultural Change 13. 4/II. pp. 3–84.
- WISSEN, M.–NAUMANN, M. 2008: Die Dialektik von räumlicher Angleichung und Differenzierung: Zum *uneven-development*-Konzept in der *radical geography*. – ACME: An International E-Journal for Critical Geographies 7. 3. pp. 377–406.
- YAFFE, D. 1972: Review article: imperialism and the accumulation of capital. – Bulletin of the Conference of Socialist Economists 2. 2. pp. 70–77.