

A SZUBJEKTÍV JÓLLÉT VIZSGÁLATA BUDAPEST V. ÉS XIX. KERÜLETÉNEK PÉLDÁJÁN

KOMJÁTHY DÉNES

INVESTIGATION OF SUBJECTIVE WELL-BEING IN THE 5TH AND 19TH
DISTRICTS OF BUDAPEST

Abstract

Within the framework of my study I investigated subjective well-being (life satisfaction) and its conditions in the 19th and 5th districts of Budapest. Aims of my research were to evince whether there are differences between the measure and conditions of subjective well-being demonstrable by usual mathematical methods at local level, in the case between two, in many respects of socio-economic circumstances different districts of a city, as well as whether these differences correspond to assumptions which are formulated on the basis of previous research on the subject. Statistical analyses and regression models based on the database created in a questionnaire survey in 2013 convinced that there is no significant difference between the measure and conditions of subjective well-being in the two districts nevertheless there is a perceptible difference between the significance of factors based on the material (having a job, level of income) and post material (trust in other people, qualification) needs derived by the distinct socio-economic conditions of the two districts. These influences are also distinctively manifested in the values of two district's ratings by their inhabitants as a residence.

Keywords: Budapest, subjective well-being, conditions, local level, comparison

Bevezetés

A szubjektív jóllét és némileg eltérő értelmezésben a boldogság kérdéskörének kutatása évezredek óta foglalkoztatja az emberiséget. Arisztotelész „*Nikomakhoszi etika*” című művében a „jó élet” titkát kereste (ROSS, W. D. 2001). Míg korábban a filozófia, manapság leginkább a pszichológia, a közgazdaságtan és különösen a szociológia foglalkozik a témával, természetesen rendszerint eltérő megközelítésben. A boldogság és a szubjektív jóllét bár látszólag igen hasonló, mégsem szinonim fogalmak. Szemben a nemzetközi és különösen az angolszász szakirodalommal a magyar szaknyelvben a jólét (welfare) és a jóllét (well-being) kifejezések jelentéstartalma és megközelítése jelentős eltéréseket mutat. Kutatásom tárgya egyértelműen a jólléthez (well-being), azon belül is az egyén által megélt szubjektív jólléthez (subjective well-being) kapcsolódik. A szubjektív jóllét (subjective well-being) leggyakoribb interpretációja az elégedettség a kutatásokban rendszerint elkülönül a boldogságtól. Az erre irányuló vizsgálatok szerint magát boldognak valló emberből lényegesen több van (nagyjából 25%-kal) mint elégedettből (ANDORKA R. 1996; HEGEDŰS R.–LENGYEL R. 2004). Ennek ellenére az elégedettség tudományos, szociológiai módszerekkel lényegesen egyszerűbben vizsgálható, mint a számos kulturális, vallási és egyéb nehezen kvantifikálható tényezőt magában hordozó boldogság. Ugyanakkor az elégedettség megítélése is kultúránként eltérő lehet (CSÍKSZENTMIHÁLYI M.–MEI-HA WONG, M. 1991), ráadásul felmerülhetnek negatív aspektusai is, figyelembe véve például, hogy az elégedett ember élete akár értelmetlenné is válhat (LENGYEL GY.–JANKY B. 2003).

A témában publikált kutatások alapján általában véve az egyén elégedettsége a munkával, a különböző intézményekkel, valamint a megélt történelemmel mutat összefüggést, míg a boldogság esetében inkább a személyes mikrokörnyezet, a család, a gyermek,

a társas kapcsolatok minősége a mérvadó (CSÍKSZENTMIHÁLYI M. 1997; SCHWARTZ, S. H. – MELECH, G. 2000). Ez egyrészt megerősíti, hogy az elégedettség összetevőinek elemzése megbízhatóbb eredményekkel kecsegtet, másrészt arra is rávilágít, hogy egy a saját tanulmányomhoz hasonló területfejlesztési szempontokat is felvonultató kutatásban miért célszerűbb a boldogság helyett az elégedettség kérdéskörének vizsgálatát választani. Az által, hogy megismerjük azokat a legfontosabb tényezőket, amelyek megléte az emberek többségéből elégedettséget vált ki, a fejlesztési intézkedéseket mind területi, mind települési szinten közelebb hozhatjuk azok célcsoportjához, a lakossághoz. Másrészt a szubjektív jóllét elemeinek vizsgálatával jobban megérthetjük azokat a társadalmi-gazdasági folyamatokat, amelyek az adott területen folynak, és akár arra is rávilágíthatunk, hogy egy adott intézkedés miért vagy éppen miért nem éri el a kívánt hatást.

A szubjektív jóllét kutatásának elméleti háttére

A szubjektív jóllétet legtöbb esetben az élet különböző területeinek átfogó értékelésé-
ként azonosítják, lényege az étellel való általános elégedettség. A szubjektív jelző azért is igen indokolt, mert az emberek az életüket a saját értékeik, igényeik, szükségleteik és vágyaik szerint értékelik, így az nem egy objektív, külső mércéhez, hanem a saját belülről jövő elvárásaikhoz kötődik (HAJDU T. – HAJDU G. 2013). A kutatások eredményei szerint az érzelmi állapot mutatói erősen korrelálnak az elégedettség mérőszámaival (FREY, B. S. – STUTZER, A. 2002; KAHNEMANN, D. – KRUEGER, A. B. 2006), a különböző földrajzi területeken az életminőség szubjektív és objektív mutatói pedig szintén erős korrelációban állnak egymással (MORO, M. et al. 2008; OSWALD, A. J. – WU, S. 2010).

Az előbbiekből adódóan az étellel való elégedettség kérdésében számos olyan tényező is szerepet játszhat, amelynek konkrét hatása mind a mai napig kérdéses, ráadásul több más körülménnyel is összefonódhat (MOLNÁR GY. – KAPITÁNY ZS. 2006). Az utóbbi harminc év nemzetközi kutatásai alapján a nem, a foglakozás és a jövedelem mutatói az emberek boldogság szintjében tapasztalható különbségek együttesen mindössze 10%-át határozzák meg. Ruut Veenhoven vizsgálatának eredményei alapján a különbségek mintegy 35%-áért az életemények felelősek (VEENHOVEN, R. 1996). Christopher G. Ellison szociológus szerint a vallásosság pozitívan hat a szubjektív jóllétre (ELLISON, C. G. 1991), Ed Diener kutatásai alapján azonban az egyéb tényezők kiszűrésével ez az összefüggés elhanyagolhatóvá válik (DIENER, E. – BISWAS-DIENER, R. 2009).

Az emberi szükséglet hierarchia-elmélet atyjához, Maslowhoz hasonlóan Mary Daly is öt fő – részben hierarchikus – aspektusra osztja az emberi szükségleteket: szerinte ezek a pszichológiai aspektus, a biztonság, a valahova tartozás, a megbecsülés és az önmegvalósítás. Ezek többsége endogén, az ember természetéhez kapcsolódó tényező, mely a gazdaság által nehezen befolyásolható. A biztonság azonban – úgymint család, lakás stb. – egyúttal a többi tényező sikerének alapja is, hiszen ha az ember anyagi jóléte nem biztosított, a többi tényező megvalósulása is veszélybe kerül. Mindez azt jelenti, hogy a külső beavatkozás ezen a téren is elengedhetetlen a fejlődés beindításához (MASLOW, A. H. 1943; DALY, M. 2011).

A szubjektív jólléttel foglalkozó kutatások egyik legtöbbet vizsgált kérdése az elégedettség és az anyagi helyzet kapcsolata. Az általában idősoros, keresztmetszeti és panel adatokon végzett elemzések rendszerint egyirányú, ám nem túl erős összefüggést mutatnak (HAJDU T. – HAJDU G. 2013). Mivel a gazdasági és társadalmi jelzőszámoknak számos hiányossága van, az objektív vizsgálatok nélkülözhetetlen kiegészítői a társadalom életminőségének szubjektív mutatói. Saját életminőségének értékelésekor az egyén szerepe az

elsődleges, így a szubjektív jóllét mérésére vélhetően a szubjektív mutatók a legalkalmasabbak (DIENER, E. et al. 2009). A szubjektív jóllét mért szintje külső ellenőrzést adhat a gazdasági mutatókról, és azok helyesbítő tényezője lehet. A szubjektív jólléttel kapcsolatos kutatások eredményei fontos bemeneti adatot jelentenek a politikai alternatívák költség-hason elemzésekor is (Második európai életminőség-felmérés 2007).

A vizsgálat célja, eszközei, módszerei

A szubjektív jóllét vizsgálata új elemnek számít a társadalomföldrajzban és a területfejlesztésben. A témában eddig publikált, főleg szociológiai vizsgálatok általában országos szinten történtek, az alany településének típusa is csak néhány esetben (pl. LENGYEL GY.–JANKY B. 2003) került be a vizsgált változók körébe. Bár a nyugati városföldrajzban már évtizedekkel ezelőtt felismerték a téma helyi szinten történő vizsgálatának fontosságát (PACIONE, M. 1980, 2003), arra eddig nem volt példa, hogy egy nagyvároson belül különböző városrészek komplex összehasonlítására tettek volna kísérletet. Nincs tehát információ arra vonatkozóan, hogy lehetséges-e, érdekes-e a szubjektív jóllét társadalmi elemeinek vizsgálatát lokális szinten végezni? Tanulmányom egyik fő célkitűzése ennek a kísérletnek a megvalósítása.

A kutatásom alapjául szolgáló adatbázis 2013 nyarán kérdőívvezetés útján jött létre. Kispest (XIX. kerület) és Belváros-Lipótváros (V. kerület) esetében 7,5 ezrelékes mintamérettel (371 és 172 db kérdőív a felnőtt lakosság köréből) dolgoztam, az eredményeket a reprezentativitás érdekében korcsoportok szerint súlyoztam, ezzel kiküszöbölve a random walking, vagyis adott útvonalon, előre meghatározott algoritmus alapján történő véletlen sétás mintavételi módszer használatából adódó torzítást. A vizsgálandó kerületek kiválasztásánál fő szempont volt, hogy egy belvárosi és egy külvárosi, 1950 után Budapesthez csatolt kerület adatait elemezhessem, amelyeket emellett lehetőleg országos főútvonal köt össze. Mivel a kérdőíves felmérés egyetemi terepgyakorlat keretében zajlott, a hallgatók korlátozott számára tekintettel az alacsonyabb lélekszámú kerületek élveztek prioritást. Ezen szempontok figyelembevételével esett a választás Belváros-Lipótvárosra és Kispestre, amelyeket az Üllői út (4-es főút) köt össze egymással.

A vizsgálat során használt ívek kérdései részben megegyeztek a World Values Survey nemzetközi, a társadalmak értékrendjét vizsgáló kutatás ötödik hullámának a szubjektív jólléttel összefüggésbe hozható kérdéseivel (TÁRKI 2009). Ezenkívül a kérdőívek a kerület szubjektív megítélésére, saját preferenciákra, valamint a megkérdezett érzelmi-racionális beállítottságát vizsgáló kérdéseket is tartalmaztak. A válaszadás minden esetben skálás (Likert skála) formában történt. A kérdőíves vizsgálatok skálás kérdéseinél gyakran okoz gondot azok eltérő mérési szintje, struktúrája, illetve elemszáma, továbbá az, hogy adott esetben az alanyok személyes beállítottságukból adódóan eltérő módon ítélik meg saját véleményük pozícióját a skálán (különösen a tízes skálán). Ennek kiküszöbölésére a kutatók az adatelemzés során gyakran nem a válaszként kapott számokat, hanem az átlagtól való relatív eltérést vizsgálják (LENGYEL GY.–JANKY B. 2003). Regressziós vizsgálataim során magam is ezt az eljárást alkalmaztam. A kutatásom egyik fontos forrása a World Values Survey által is gyakran alkalmazott tízes skála használatát az adatokon végzett regresszió analízis minél nagyobb pontossága indokolta.

Kutatásom célja választ adni arra a kérdésre, hogy van-e lényeges, egyértelmű különbség Budapest két, sok szempontból igen eltérő kerülete között a szubjektív jóllét alakulásában, illetve annak legfontosabb feltételeiben. Amennyiben a vizsgálat nem mutat ki jelentős különbséget a két kerület között, valószínűsíthető, hogy a kutatás lokális szintje túl alacsonynak bizonyult. Abban az esetben azonban, ha a két kerület között jelentős és egyben

jól magyarázható eltérések rajzolódnak ki az elégedettség és összetevőinek vonatkozásában, joggal feltételezhetjük, hogy a különböző városrészek/települések eltérő társadalmi struktúrája a szubjektív jóllét összetevőiben is megmutatkozik, tehát az ehhez hasonló lokális kutatás más esetben is érdekes és hasznos eredmények forrása lehet. Jelen vizsgálatom további tárgyát képezik azok a kérdések, amelyek azt tekintik át, hogy a kerület adottságai közül melyek azok, amelyek legnagyobb mértékben befolyásolják azt, hogy az alany mennyire szeret ott élni. Tanulmányomban az előbb említett kérdéseket a felmérés eredményeinek statisztikai feldolgozását követően többváltozós, lineáris regressziós modelleken keresztül vizsgáltam SPSS program segítségével.

Budapest két, sok tekintetben különböző kerületét a szubjektív jóllét szempontjából vizsgálva hipotézisként a széleskörű szakirodalomban előforduló tényezők érvényesülésére számítottam, továbbá olyanokéra, amelyek saját eddigi kutatásaim alapján befolyásolhatják az egyén élettel való elégedettségének mértékét.

A témában készült hazai és nemzetközi vonatkozású tanulmányok eredményei alapján a magyarok elégedettsége a következők szerint alakul (BRADBURN, N. M. 1969, LENGYEL GY. – JANKY B. 2003):

- a lakott település típusát tekintve a városban élők elégedettebbek a falusiaknál, ugyanakkor a fővárosban élők a falusiaknál is elégedetlenebbek,
- a fiatalok általában elégedettebbek az időseknél,
- a szubjektív jóllét legerősebb hazai befolyásoló tényezője az, hogy az illetőnek az adott időszakban van-e munkája,
- a jövedelem szintje, bár kapcsolatban áll az elégedettséggel, a hazai jövedelmi szint mellett csak gyenge hatást gyakorol arra.

Utóbbi megállapítás csak első ránézésre meglepő, ugyanis nemzetközi kutatások alátámasztották, hogy az egy főre jutó bruttó nemzeti termék – ami a jövedelmek színvonalában is leképeződik – szintje csak nagyjából 10.000 \$/fő/év szintig növeli jelentős mértékben az egyén élettel való elégedettségét (INGLEHART, R. 2000), a magyar GNP értéke pedig meghaladja ezt a szintet (19.500 USD/fő)(CIA 2013). Azok közül, akiknek van munkájuk, összességében az önálló foglalkozásúak, például a vállalkozók a legelégedettebbek, ami – mint saját kutatásom eredménye is utal rá – valószínűsíthetően a magas fokú szabadság és önrendelkezés eredménye. Ezeken túl a más emberekbe vagy intézményekbe vetett bizalom is növeli az elégedettség esélyét, az iskolázottság viszont önmagában nem bír jelentős befolyásoló erővel (LENGYEL GY. – JANKY B. 2003). A munka során a hipotézisekben megfogalmazottakon túl olyan tényezőket is bevontam a vizsgálatba, amelyek a témában eddig publikált tanulmányokban nem kerültek szóba, vagy nem mutattak szignifikáns összefüggést. Ilyen volt többek között az alany saját sorsára vélt befolyása, vallási aktivitása, polgári jogainak érvényesítése valamint érzelmi vagy racionális beállítottsága.

A vizsgálat második logikai egységében arra kerestem a választ, hogy melyek azok a tényezők, amelyek leginkább befolyásolják azt, hogy a lakosok mennyire szeretnek az adott kerületben lakni. Ennek megválaszolására nyolc tényező érvényesülését vizsgáltam: a környezet egészségessége, kellemessége, munkalehetőség, közlekedési lehetőségek, egészségügyi intézmények, iskolák, közbiztonság, üzletek, szabadidős lehetőségek.

A vizsgálat helyszínei

A kérdőíves vizsgálat első helyszínét, Kispestet (*1. ábra*) 1950. január elsején Nagy-Budapest létrehozásakor csatolták a fővároshoz annak XIX. kerületeként. A területen a

XIX. század második és a XX. század első felében Budapest és környékének iparosodása hatására robbanásszerű népességnövekedéssel járó gyors agglomerálódás zajlott le, amelyhez a későbbi parcellázások, lakásépítések és közlekedési fejlesztések is hozzájárultak. A lakosság rohamos növekedésével az infrastruktúra és az intézményrendszer csak jelentős késéssel tudta tartani a lépést. Mindez számos problémához és lakossági konfliktushoz vezetett, melynek nyomai sokszor még napjainkban is felfedezhetők (BELUSZKY P. 2002). A kerület népsűrűsége 6295,8 fő/km², az 1 km²-re jutó lakások száma itt a legmagasabb a fővároson belül. A kerület lakónépessége 1980 és 1990 között még dinamikus növekedést mutatott, ami azonban a rendszerváltás után megváltozott: ma a lakosság száma (59055 fő) alig haladja meg az 1980-as értéket. A felnőtt korúak közel 60%-a legalább érettségivel, 20%-a pedig felsőfokú végzettséggel rendelkezik. 2011-ben Kispesten a gazdaságilag aktívak száma nem érte el a 2001. évi értéket; a kerület munkanélküliségi rátája 5,26% volt (KSH 2013).



1. ábra A kutatás mintájául szolgáló kerületek: Belváros-Lipótváros (V.) és Kispest (XIX.)
 Figure 1 The investigated districts of Budapest: Belváros-Lipótváros (V.) és Kispest (XIX.)

Az V. kerület (1. ábra), más néven Belváros-Lipótváros Budapest egyik legrégebb és legrövidebb kerülete, sok szempontból a főváros, illetve tágabb értelemben az ország közigazgatási, kereskedelmi és turisztikai központjának tekinthető. A lakások mintegy 90%-a 1945 előtt épült. A kerület lakónépessége 1980 és 2011 között gyakorlatilag felére, 50 128 főről 25 210 főre csökkent. Népsűrűsége mintegy másfélszerese Kispestének. A 100 lakott lakásra jutó lakosok száma igen alacsony, nem éri el a 200 főt. Lipótváros Budapest leginkább elöregedett kerülete, ahol több mint négy idős ember jut egy fiatalra. A kerület lakosságának több mint 30%-a inaktív kereső. A családok átlagos gyermekszáma a fővároson belül itt és a VI. kerületben a legalacsonyabb. A felnőtt korúak mintegy 3/4-e legalább érettségivel, 40%-a pedig felsőfokú végzettséggel rendelkezik. A kerület munkanélküliségi rátája 2011-ben 5,03% volt. A nemzetiségi lakosok aránya meghaladja a 10%-ot, a németek aránya a fővároson belül Belváros-Lipótvárosban is kimagasló (KSH 2013).

Az előzőekből jól érzékelhető, hogy az általam vizsgált két fővárosi kerület társadalmi-gazdasági viszonyai között igen jelentős különbségek vannak, melyek a két terület eltérő funkciójából és fejlődési pályájából adódnak. Ezek alapján a két kerület akár két különálló települést is alkothatna, ami rávilágít arra, hogy egy nagyvároson belül a fej-

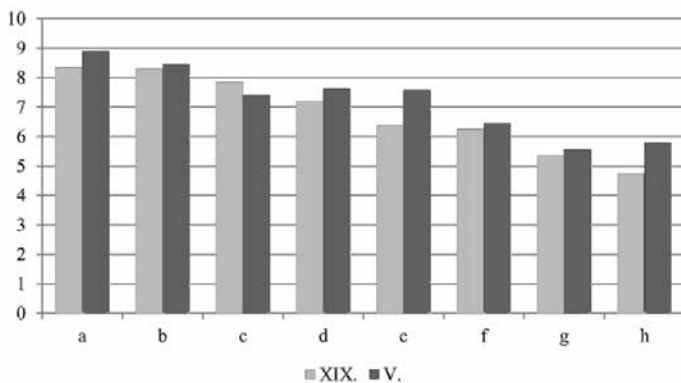
lesztéspolitikának mennyire sokféle és eltérő jellegű problémával kell szembenéznie. Jelen tanulmányomban ismertetett összehasonlító vizsgálatomhoz ezek a tények szolgáltatták a kiindulási alapot.

A kérdőíves vizsgálat eredményei

A kérdőív első kérdésével azt vizsgáltam, hogy a lakosok mennyire szeretnek az adott kerületben lakni. A tízes skálán felvett adatok érdekes összefüggéseket mutatnak: a Kispesten lakó megkérdezettek nemcsak az eredmények átlagát tekintve értékelik jobbra saját kerületük életkörülményeit, mint a Belváros-Lipótvárosiak, hanem a 10-es, tehát a legjobb értéket is gyakrabban (az V. kerületben 19,8%, a XIX. kerületben 25,9%) választották. Ha tehetnék, arányaiban mindkét kerületből gyakorlatilag ugyanannyian, valamivel kevesebb, mint a megkérdezettek fele költözne el más településre. Az elköltözni vágyó megkérdezettek mindkét kerületből legnagyobb arányban kívárossza költöznének (a XIX. kerületben 32,8%, az V. kerületben 37,8%), de vonzóan tartják a falusi életformát is (26,9 és 28,1%).

A következő kérdéssel azt vizsgáltam, hogy a kerület lakosai milyenek értékelik a kerület különböző adottságait (a környezet egészségessége, kellemessége, munkalehetőség, közlekedési lehetőségek, egészségügyi intézmények, iskolák, közbiztonság, üzletek, szabadidős lehetőségek) (2. ábra – a skálán az 1-es a legrosszabb érték és a 10-es a legjobb). Ez a kérdéscsoport azért is bír nagy jelentőséggel, mivel a továbbiakban az ezekre kapott válaszokon keresztül vizsgáltam azt, hogy mely tényezők határozzák meg leginkább azt, hogy az illető mennyire szeret a kerületben lakni. A megkérdezettek meglehetősen hasonlóan ítélik meg saját kerületük ugyanazon adottságait: Legjobbnek mindkét esetben a közlekedési lehetőségeket (8,35 és 8,89) és az üzleteket (8,31 és 8,45) tartják. A leggyengébb értékelést Kispesten a munkalehetőség (4,74), míg Belváros-Lipótvárosban a közbiztonság (5,55) kapta. Érdeemes megemlíteni, hogy a kispesti munkalehetőségeket éppen a legfiatalabb generáció találta a legrosszabbnak, akiknek munkavállalása éppen ebben az életszakaszban válik aktuálissá.

Vizsgálatom első blokkjának függő változójával, az étellel való elégedettséggel foglalkozó kérdésre mindkét kerületben meglehetősen hasonló struktúrájú válaszok születtek: a



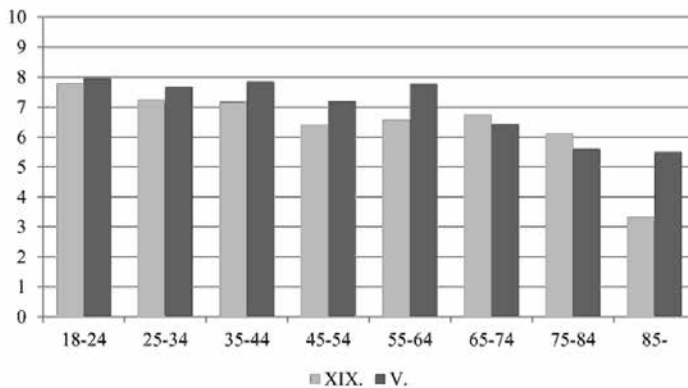
2. ábra A megkérdezettek átlagos elégedettségi szintje a kerület különböző adottságaival

– a – közlekedés; b – üzletek; c – iskolák; d – egészségügy; e – szabadidő; f – környezet; g – közbiztonság; h – munkalehetőség
 Figure 2 Average satisfaction with different district conditions of the interviewed inhabitants
 – a – transport; b – stores; c – schools; d – medical institutions; e – leisure facilities; f – environment; g – public safety; h – jobs

két városrész megkérdezettjeinek átlagos elégedettsége között alig tapasztalható különbség, ami egyébként az V. kerület javára billenti a mérleg nyelvét (az V. kerületben 7,45, a XIX. kerületben 7,24 az átlagérték). A megkérdezettek legnagyobb arányban mindkét kerületben a 8-as elégedettségi szintet jelölték. Korcsoportok szerint vizsgálva a kérdést magam is arra az eredményre jutottam, amire a szubjektív jólléttel foglalkozó kutatások többsége, miszerint nagy általánosságban a fiatalok a legboldogabbak.

A következő kérdéssel vizsgált úgynevezett bizalmi index értéke mindkét kerületben meglehetősen hasonlóan alakult: a XIX. kerületi megkérdezettek alig 22%-a véli úgy, hogy a legtöbb emberben meg lehet bízni, míg ez az érték a saját lakosai által egyébként biztonságosabbnak ítélt V. kerületben csak 20%. Kíspesten a legfiatalabb generáció megkérdezettjei bizonyultak a legbizakodóbbnak, Belváros-Lipótvárosban azonban a várakozásokkal ellentétben a 35-44 évesek bizalmi indexe messze a legmagasabb (40%), mintegy kétszerese a 18-24 évesekének. Érdeemes megemlíteni, hogy a XIX. kerületben éppen ez a korosztály bizonyult a legbizalmatlanabbnak.

Annak megítélésében, hogy a megkérdezett saját elgondolása szerint milyen mértékben képes saját életét irányítani, illetve saját sorsát befolyásolni általánosságban elmondható, hogy nem sokkal de inkább a belvárosiak érzik úgy, hogy életük irányítása a saját kezükben van (az V. kerületi átlag 7,2, míg a XIX. kerületi 6,8). Korosztályonként vizsgálva a kérdést (3. ábra) ismét a legfiatalabbak mutatói a legmagasabbak. Mindkét kerület mintájában megfigyelhető az a tendencia, hogy nagyjából 35 és 65 év között ingadozók az átlagértékek, míg az idősek lényegesen kiszolgáltatottabbnak érzik magukat a fiatalabb korosztályoknál, az ő értékeik a legalacsonyabbak.



3. ábra A megkérdezettek saját sorsukra vélt befolyásának átlagos értékei korcsoportonként
 Figure 3 Average level of putative self-care ability of the interviewed inhabitants sort by age groups

A következő kérdés a megkérdezettek állampolgári érdekérvényesítésre irányuló aktivitását vizsgálta. A kapott eredmények alapján a belvárosi megkérdezettek szívesebben és gyakrabban élnek az ilyen lehetőségekkel, mint a kispesztiek. Az aktivitás mindent egybevéve egyik vizsgált városrészben sem volt túl magas: kérdőíves felmérésünk statisztikai szerint a belvárosi kerületben a megkérdezettek 43%-a, a kispesztieknek pedig szinte pontosan a fele sosem vett részt élete során békés véleménynyilvánító akcióban. Az V. kerületben megkérdezettek mintegy 38%-a írt már alá petíciót, békés tüntetésen pedig 16% vett részt. A XIX. kerületben az említett két érték 31 és 13%. A bojkottban való részvétel aránya mindkét kerületben 2% alatt volt.

A kutatás során megkérdezett mintaalanyok vallásossága meglehetősen hasonló struktúrát mutat: a kispesti megkérdezettek 60, míg a belvárosiak 58%-a tartja magát vallásosnak. A többiek túlnyomó részt a nem vallásos kategóriába sorolják magukat, a meggyőződéses ateisták aránya elenyésző. Ez a vallásos összkep azonban rögtön szertefoszlik, ha a megkérdezettek vallási aktivitását – vagyis azt, hogy az illető milyen gyakran vesz részt vallási szertartáson – vizsgáljuk: A statisztikák ugyanis azt mutatják, hogy a megkérdezettek legnagyobb része (a kispestiek 36, a belvárosiak 35%-a) sosem vesz részt vallási szertartáson és a második legnagyobb csoport (22 és 18%) is csak nagyobb ünnepek alkalmával teszi ezt. Ennek az ellentmondásnak minden valószínűség szerint az a magyarázata, hogy korunkban a vallásos gondolkodás, igények és érdeklődés máshogy nyilvánul meg, mint a történelmi időkben (TOMKA M. 2001). Thomas Luckmann „*A láthatatlan vallás*” című esszéjében azt a kérdést fejtegeti, hogy a modern ember számára nemcsak a különböző hagyományos, teizmuson alapuló ideológiák tölthetik be a vallás szerepét, hanem a mindennapi életében meghatározó attitűdök vagy eszmerendszerek is, mint például a liberálistizmus, a munkoholizmus vagy a szexizmus (LUCKMANN, T. 1963).

A kérdőíves vizsgálat során a megkérdezettek anyagi helyzetét mérő kérdés viszonylag érzékenynek bizonyult annak ellenére is, hogy az alanyok csak hat intervallum-kategóriából kellett kiválasztania a háztartási szinten érvényes egy főre jutó értéket. Ennek megfelelően a válaszadási hajlandóság mindkét kerületben ennél a kérdésnél volt a legalacsonyabb, alig haladta meg a 70%-ot. Az eredményekből kirajzolódó jövedelmi szint az V. kerületben meghaladja a XIX. kerületi értéket, ami megfelel a valós viszonyoknak. Általánosságban elmondható, hogy mindkét kerületben az 50-100 000 Ft/fő a leggyakoribb kategória. A vizsgálat tanúsága szerint az alacsonyabb jövedelemkategóriák Kispesten gyakoribbak, míg a 100 000 Ft/fő feletti inkább a hagyományosan is magasabb jövedelmű Belváros-Lipótvárosban. Mindez azt jelenti, hogy a két kerület közti társadalmi-gazdasági különbségek a kérdőíves vizsgálat eredményeiből is visszatükröződnek, ami megerősíti a kapott minta reprezentativitását.

A kérdőíves vizsgálat utolsó és egyben talán legnehezebben megfogható kérdése az alany személyes beállítottságát hivatott vizsgálni egy racionális/emocionális elméleti tengely mentén. A megkérdezetteknek arra a kérdésre kellett válaszolniuk, hogy egy tízes skálán mennyire értenek egyet azzal, hogy a mindennapok során fontosabb az eszünkre hallgatni, mint a szívünkre. A két kerület megkérdezettjei között e tekintetben sem volt nagy különbség (Kispest: 6,1, Belváros-Lipótváros 6,3). Az eredmények azt mutatják, hogy mindkét kerület lakosai valamivel racionálisabb, mint érzelmi beállítottságúak (vagy legalábbis annak tartják magukat) és a belvárosi kerület megkérdezettjei egy kicsivel racionálisabbak a külvárosiaknál.

A két kerület szubjektív jóllétének modellezése

Vizsgálatom során első körben a két kerület egyesített adatbázisát elemeztem, majd kerületenként is górcső alá vettem ugyanazokat a tényezőket. Először azokat a változókat vizsgáltam, amelyeknek elsődleges hipotézisem alapján hatniuk kell a lakosság elégedettségére (az alany kora, neme, van-e munkája, vállalkozó-e, jövedelmi szintje, bízik-e másokban). A felsorolt változók közül az egyesített modellben csak a másokba vetett bizalom és az életkor viselkedett az elvárásoknak megfelelően, a munkaügyi státusz és a jövedelem lényegében egymást zavarták. Ha kizárólag a hipotézisben szereplő változókat szerepeltetjük a regressziós modellben, akkor az előbb említetteken kívül a jövedelem értéke lesz még szignifikáns. Az így kapott modell magyarázóereje azonban meglehetősen gyenge.

A következő lépésben, miután néhány általam nagy magyarázóerejűnek vélt változót (mennyire képes az alany saját életének eseményeit befolyásolni, vallási aktivitás, végzettség, polgári jogok érvényesítése, érzelmi/racionális beállítottság) is bevontam a vizsgálatba, megváltozott a helyzet. Mint kiderült, a megkérdezett saját sorsára vélt befolyása az adatbázis bármely más változójánál magasabb befolyással bír az elégedettség mértékére. A kibővített változósorból készített modell magyarázóereje már erősebb (adj. $R^2 = 0,293$). Ebben a kombinációban azonban a munkaügyi státusz lesz szignifikáns a jövedelem helyett, melyet mind a Backward, mind pedig a Forward módszer kizár a modellből. Az említett változókön kívül a vallási aktivitás is szignifikánsnak bizonyult (ellentétes irányban mozogva az elégedettséggel), azonban a mutató nem minden esetben viselkedett egyértelműen, így tekintettel annak egyébként is kérdéses mérhetőségére kizártam a modellből. Az általam bevitt új változók végül nem bizonyultak szignifikánsnak, így szintén kizárásra kerültek.

Az így kapott modell elemei erősségi sorrendben (1.) a saját sorsra vélt befolyás, (2.) a másokba vetett bizalom, (3.) a munkaügyi státusz (van-e az alanynak munkája?) és (4.) az életkor, amely a várokozásaimnak megfelelően ellentétes irányú mozgást mutat az elégedettséggel, tehát minél fiatalabb a megkérdezett, annál nagyobb eséllyel elégedett az életével.

A kutatás következő kérdése arra vonatkozott, hogy melyek azok az adottságok, amelyek legnagyobb mértékben hozzájárulnak ahhoz, hogy a megkérdezett mennyire szeret a kerületében lakni? Kezdeti elképzeléseim szerint a kérdőívben szereplő összes tényezőnek (a környezet egészségessége, kellemessége, munkalehetőség, közlekedési lehetőségek, egészségügyi intézmények, iskolák, közbiztonság, üzletek, szabadidős lehetőségek) szerepelnie kellene a regressziós modellben, ez azonban nem így lett: a végleges modellben (adj. $R^2 = 0,395$) mindössze négy tényező maradt bent, ezek erősségi sorrendben (1.) a környezet egészségessége, kellemessége, (2.) a közbiztonság, (3.) a munkalehetőség és (4.) az üzletek. A közlekedési lehetőségek megnevezésű változó a modellben szignifikáns volt és a magyarázó változóval (Mennyire szeret a kerületben lakni?) érdekes módon ellentétes irányú mozgást mutatott. a multikollinearitás elkerülése végett azonban ezt a tényezőt kénytelen voltam kizárni a modellből.

A kispesti adatok elemzésének (1. táblázat) első lépcsőfokánál az egyesített adatokhoz hasonló eredmény született: A kiinduló hipotézis változói közül ebben az esetben is a jövedelmi szint, az életkor és a másokba vetett bizalom lett szignifikáns. A modell magyarázóereje azonban itt is igen gyenge.

Az általam beillesztett változókkal együtt most is csak úgy, mint az egyesített adatbázis esetében, némileg átrendeződtek a viszonyok. A jövedelmi szint meggyengült szignifikanciája miatt kikerült a modellből, helyére a munkaügyi státusz és az ezúttal is legerősebben ható saját sorsra vélt befolyás került. Ennek a már erősebb magyarázóerejű modellnek (adj. $R^2 = 0,311$) a változói erősségi sorrendben az alany saját sorsára vélt befolyása, a másokba vetett bizalom, a munkaügyi státusz és az elégedettséggel ebben az esetben is ellentétes irányú mozgást végző életkor.

Ahhoz, hogy a megkérdezett mennyire szeret a kerületben lakni, a hipotetikus nyolc változóból mindössze négy járul hozzá szignifikánsan. Ezek erősségi sorrendben a környezet egészségessége, kellemessége, a közbiztonság, a közlekedési lehetőségek és a munkalehetőség. Kispeszt mintájánál a közlekedési lehetőségek nem okozott multikollinearitást, viszont továbbra is érdekes, hogy a mutató a kerület megítélésével ellentétes irányú mozgást mutat.

Belváros-Lipótváros mintájának elemzésekor több különbség is mutatkozott a kispestihez képest (1. táblázat). Az elsőként vizsgált változócsoporthoz mindössze az életkor és a vallási aktivitás maradt szignifikáns, mindkettő ellentétes irányú mozgást mutatva a függő változóként funkcionáló elégedettséggel. Megemlítendő, hogy a vallási aktivitás mutatójára

nak szignifikancia szintje is csak éppen hogy megüti a modellben maradáshoz szükséges szintet (0,050), az életkor változójával jól érzékelhetően zavarják egymást, ráadásul ez a mutató a többi vizsgálat során sem viselkedett megbízhatóan. Mint az várható volt, az így létrehozott regressziós modell magyarázóereje ebben az esetben is gyenge.

A saját hipotézisemhez tartozó változók beépítésével a vallási aktivitás mutatója ki is esett a regressziós modellből, helyette a saját sorsra vélt befolyás és – várakozásaimmal szemben – az iskolai végzettség épült be. Az immáron erősebb magyarázóerővel (adj. $R^2=0,256$) bíró modellben az eddigiek alapján nem meglepő módon a legbefolyásosabb tényező a saját sorsra vélt befolyás, amelyet erősségben az életkor és az iskolai végzettség követ.

Belváros-Lipótváros mintájában a kerület, mint lakóhely megítélését a kapott modell alapján mindössze három változó befolyásolja szignifikánsan: Ezek erősségi sorrendben (1.) a környezet egészségessége, kellemessége, (2.) a közbiztonság és (3.) az üzletek. Utóbbi valószínűsíthetően a kerület Kispestnél jobb anyagi helyzetének köszönhető. A modell magyarázóereje ez esetben érzékelhetően gyengébb, mint a külvárosi vizsgálat esetében.

1. táblázat – Table 1

A regressziós modellekben alkalmazott változók és azok erősségi sorrendjének összefoglaló táblázata. A (+/-) jelek a változók függő változóhoz (elégedettség; a kerület megítélése) viszonyított mozgási irányát mutatják.

A vastag betűs tényezők hatása mindkét kerület modelljében szignifikáns volt.
Summary table of the variables used in the regression models ordered by strength.
(+/-) mark shows the determinant's motion direction compared to the dependent variable (life satisfaction; satisfaction with the district).

Bold variable's impact were significant in both models of the investigated districts.

	Kispest (XIX. kerület)		Belváros-Lipótváros (V. kerület)	
A szubjektív jóllét (az étellel való elégedettség) fő elemei	Saját sorsra vélt befolyás <i>Másokba vetett bizalom</i> <i>Munkaiügyi státusz</i> Életkor	(+) (+) (+) (-)	Saját sorsra vélt befolyás Életkor <i>Iskolai végzettség</i>	(+) (-) (+)
A kerület, mint lakóhely megítélésének fő elemei	A környezet egészségessége, kellemessége Közbiztonság <i>Közlekedési lehetőségek</i> <i>Munkalehetőség</i>	(+) (+) (-) (+)	A környezet egészségessége, kellemessége Közbiztonság <i>Üzletek</i>	(+) (+) (+)

Összefoglalás

Kutatásomban két, jellegét tekintve igen eltérő fővárosi kerület lakosságának szubjektív jóllétében és annak fő elemeiben megnyilvánuló különbségek empirikus úton történő kimutatására tettem kísérletet. A vizsgálat tanulságaként levonható, hogy a szubjektív jóllét és annak összetevői mindkét kerületben meglehetősen hasonlóan alakulnak, ugyanakkor van néhány egyértelműen kirajzolódó különbség, ami a továbbiakban magyarázatra szorulhat. A témában történt eddigi kutatások eredményei alapján összeválogatott hipotetikus változólista alapján az életkor, a munkaiügyi státusz, a jövedelem, az önálló foglalkozás,

a másokba vetett bizalom, és az iskolázottság gyakorolhat potenciálisan hatást az elégedettségre. Ezek közül kizárólag az életkor mutatott mindkét kerület esetében szignifikáns összefüggést az elégedettséggel. A jövedelem szintje és a másokba vetett bizalom csak a kedvezőtlenebb gazdasági helyzetben lévő Kispesten bírt kiemelkedő fontossággal. A fentebb említett tényezők mellett saját tapasztalataim és elképzeléseim alapján az alany sorsára vélt saját befolyását, vallási aktivitását, polgári jogainak érvényesítését és érzelmi vagy racionális beállítottságának hatását is megvizsgáltam. A saját hipotézisem alapján bevont változókkal kibővített modellben az életkoron kívül a saját sorsra vélt befolyás bizonyult még közös, egyúttal messze legerősebben befolyásoló tényezőnek. A kispesti mintában ezeken kívül – a rosszabb anyagi helyzet ismeretében logikusan – a munkaügyi státusz, az általánosságban lényegesen magasabban kvalifikált Belváros-Lipótvárosban pedig az iskolai végzettség került be a regressziós modellbe.

A kerületek, mint lakóhely szubjektív megítélését meghatározó tényezők közül a nyolc hipotetikus változó közül (a környezet egészségessége, kellemessége, munkalehetőség, közlekedési lehetőségek, egészségügyi intézmények, iskolák, közbiztonság, üzletek, szabadidős lehetőségek) csak a környezet egészségessége, kellemessége és a közbiztonság volt szignifikáns mindkét modellben. Kispesten – részben szintén az anyagi helyzettel összefüggésben – a munkalehetőség és a közlekedési lehetőségek volt még jelentős befolyásoló tényező. Utóbbi érdekes módon ellentétes irányú mozgást mutat a kerület megítélésével, ami valószínűsíthetően a közlekedés Belváros-Lipótvároshoz mérten is jelentős zaj- és légszennyezésének tudható be. Ezt az is alátámasztja, hogy a modellben a legbefolyásosabb tényező éppen a környezet egészségessége, kellemessége volt. A belvárosi modellben az előbb említett változó és a közbiztonság mellett az üzletek változó hatása volt szignifikáns, ami a belvárosi lakosság jelentősebb vásárlóerejét figyelembe véve szintén nem meglepő.

Mindebből úgy tűnik, hogy a két kerület modelljeiben általában megegyező tényezők az egyén legfontosabb szükségleteiből (saját sorsra vélt befolyás – cselekvőképesség, egészséges környezet, biztonság) adódnak, amiben a szintén szignifikáns változóként ható életkornak is nyilvánvalóan kulcsszerepe van. A két modellben eltérő változók (munka, jövedelem, üzletek) pedig nagyrészt az anyagi helyzethez, valamint az életminőség magasabb, posztmodern, posztmateriális elemeihez (bizalom, iskolázottság) köthetők. Ezek rendszerint akkor kapnak fontosabb szerepet egy adott társadalomban, ha az alapvető emberi szükségletek biztosítása az anyagi javak nagymértékű rendelkezésre állása következtében már nem kérdéses többé (INGLEHART, R. 1997). Jelen kutatás eredményei alapján a két vizsgált kerület közti legnagyobb különbség az anyagi és ennek következtében a posztmateriális tényezők szerepében nyilvánul meg.

Köszönetnyilvánítás

A tanulmány alapjául szolgáló adatbázis létrehozásában, valamint módszertani tanácsadásban nyújtott segítségért köszönetet mondok Ónodi Zsoltnak, Szabó Szabolcsnak és Kiss János Péternek.

Komjáthy Dénes
ELTE TTK FFI Társadalom- és Gazdaságföldrajzi Tanszék, Budapest
komjathyd@gmail.com

IRODALOM

- ANDORKA R. 1996: Elégedetlenség. – In. SIK E.–TÓTH I. GY. (szerk.): Társadalmi páternoszter. – Magyar Ház-tartás Panel Műhelytanulmányok, 7. kiadás, TÁRKI, Budapest.
- BELUSZKY P. 2002: Az elővárosok útja Nagy-Budapesthez. – In. HOLLÓSI SZ. A.–SIPOS A. (szerk.): Az ötven éves Nagy-Budapest – előzmények és megvalósulás (Tanulmányok Budapest múltjából XXX). Budapesti Történeti Múzeum, Budapest. pp. 121–152.
- BRADBURN, N. M. 1969: The Structure of Psychological Well-Being. – Aldine Publishing Company, Chicago. 318 p.
- Central Intelligence Agency: World Factbook 2013
- CSÍKSZENTMIHÁLYI M. 1997: Flow – Az áramlat. – Akadémiai Kiadó, Budapest. 400 p.
- CSÍKSZENTMIHÁLYI M.–MEI-HA WONG, M. 1991: The situational and personal correlates of happiness: a cross-national comparison. – In. STRACK, F. et al. (eds.): Subjective well-being. – Pergamon Press plc, pp. 193–212.
- DALY, M. 2011: Welfare. – Polity Press.
- DIENER, E.–BISWAS-DIENER, R. 2009: Happiness: Unlocking the Mysteries of Psychological Wealth. – Wiley, 304 p.
- DIENER, E.–LUCAS, R. E.–SCHIMMACK, U.–HELLIWELL, J. F. 2009: Well-Being for Public Policy. – Oxford University Press, Oxford. 245 p.
- ELLISON, C. G. 1991: Religious Involvement and Subjective Well-Being. – Journal of Health and Social Behavior 32. pp. 80–99.
- Európai Alapítvány az Élet- és Munkakörülmények Javításáért 2007: Második európai életminőség-felmérés. – Szubjektív jólét Európában (Összefoglaló), 2 p.
- FREY, B. S.–STUTZER, A. 2002: Happiness and Economics: How the economy and institutions affect well-being. – Princeton University Press, Princeton and Oxford. 232 p.
- HAJDU T.–HAJDU G. 2013: Szubjektív jólét és anyagi helyzet: A kvantilis regresszió és az általánosított ordered probit modell eredményeinek összehasonlítása a standardelemzési módszerekkel. Műhelytanulmány. – MTA KRTK KTI, Budapest. 44 p.
- HEGEDŰS R.–LENGYEL GY. 2004: A szubjektív jólét objektív tényezői nemzetközi összehasonlításban. – In. HELMICH D.–SZÁNTÓ Z. (szerk.): Metodológia, társadalom, gazdaság. In memoriam Bertalan László. – Közgazdasági Szemle Alapítvány, Budapest. pp. 401–417.
- INGLEHART, R. 1997: Modernization and Postmodernization: Cultural, Economic, and Political Change in 43 Societies. – Princeton University Press, Princeton. 440 p.
- INGLEHART, R. 2000: Globalization and Postmodern Values. – The Washington Quarterly, Winter 2000. pp. 215–228.
- KAHNEMAN, D.–KRUEGER, A. B. 2006: Developments in the Measurement of Subjective Wellbeing. – Journal of Economic Perspectives 20. 1. pp. 3–24.
- KSH 2013: 2011. évi népszámlálás, Területi adatok. Budapest. 519 p.
- LENGYEL GY.–JANKY B. 2003: A szubjektív jólét társadalmi feltételei. – Esély 2003/1. pp. 3–25.
- LUCKMANN, T. 1963: A láthatatlan vallás (A vallás fenomenológiája). – Lettre 23. (1996. tél). pp. 4–7.
- MASLOW, A. H. 1943: A Theory of Human Motivation. – Psychological Review 50. pp. 370–396.
- MOLNÁR GY.–KAPITÁNY Zs. 2006: Mobilitás, bizonytalanság és szubjektív jólét Magyarországon. – Közgazdasági Szemle LIII. pp. 845–872.
- MORO, M.–BRERETON, F.–FERREIRA, S.–CLINCH, J. P. 2008: Ranking Quality of Life Using Subjective Well-Being Data. – Ecological Economics 65. 3. pp. 448–460.
- OSWALD, A. J.–WU, S. 2010: Objective Confirmation of Subjective Measures of Human Well-Being: Evidence from the U.S.A. – Science 327. 5965. pp. 576–579.
- PACIONE, M. 1980: Differential quality of life in a metropolitan village. – Transactions of the Institute of British Geographers 5. pp. 185–206.
- PACIONE, M. 2003: Urban environmental quality and human wellbeing – a social geographical perspective. – Landscape and Urban Planning 65. pp. 19–30.
- ROSS, W. D. 2001: Arisztotelész. – Osiris Kiadó, Budapest. 413 p.
- SCHWARTZ, S. H.–MELECH, G. 2000: National Differences in Micro and Macro Worry: Social, Economic, and Cultural Explanations. – In. DIENER, E.–SUH, E. M. (eds): Culture and Subjective Well-Being. – MIT, Cambridge MA, London. pp. 219–256.
- TÁRKI 2009: Értékek. – World Value Survey (A kutatás dokumentációja), Budapest. 41 p.
- TOMKA M. 2001: Hagyományos (vallási) értékek a modern társadalomban. – Educatio 2001/3 pp. 419–433.
- VEENHOVEN, R. 1996: Happy Life-Expectancy (A comprehensive measure of quality-of-life in nations). – Social Indicators Research 39. pp. 1–58.