

PERFORÁLT RÉGIÓK? – IZOLÁLÓDÓ TÉRSÉGEK A DÉL-DUNÁNTÚLON

MÁTÉ ÉVA

PERFORATED REGIONS? ISOLATING SPACES IN SOUTHERN TRANSDANUBIA

Abstract

Hungary's regional structure is a very sensitive topic in spatial discussions, not just because of the diverse interpretations of the concept, but also because the question centres around the idea of whether or not there are any real regions at all. In talking about regionalism in Hungary difficulties arise when discussing the shrinking in regional scale, and what this means not only in terms of demographic decline, but also with respect to the thinning economic, social, and catering functions accumulating in a few areas in the region. Our assumption is that the regional structure, due to shrinking, breaks down, and inclusions arise where the settlements included become isolated within the regional network. The concept gives rise to the idea of a "perforated region". In this paper we localize the isolated settlement groups in the South Transdanubian region, and according to this illustrate the perforation of the region.

Keywords: region, regional development, shrinking, perforation, South Transdanubia

Bevezetés

A hazai regionális fejlődés kapcsán a társadalomföldrajz és a regionális tudomány központi kérdésköre, hogy létezik-e regionális térszerkezet Magyarországon, van-e egyáltalán létjogosultsága régióinknak (NEMES NAGY J. 1994; FARAGÓ L. 2004; TÓTH J. 2004; NEMES NAGY J. 2009). 1998 óta Magyarország is rendelkezik közigazgatási statisztikai régiókkal, amelyek ma ismert struktúrájukat a 2004. évi EU-csatlakozás időszakában nyerték el, azonban ezek a „csinált” régiók (TÓTH J. 2004) nem alulról szerveződő területi egységek, nem tükrözik a tér valós interakcióit (NEMES NAGY J. 2009). A magyar térszerkezetnek számos olyan jellemzője van, amely hátráltatja valódi, térkapcsolatokon alapuló és közigazgatásilag is meghatározható régiók kialakulását; többek között a főváros hegemon helyzetű az országban, a vidéki nagyvárosok periferikus jellege és a városok közé szoruló, leszakadó, területi folyamatokba integrálódni kevésbé képes rurális terek mind-mind a regionális folyamatok ellen hatnak (ENYEDI GY. 2000). A hazai régióknak ráadásul olyan környezetben kellene megerősödniük, amelyben folyamatosan csökken a népesség és inkább stagnálást, mint dinamikus bővülést mutatnak fel a területi folyamatok gazdasági erőforrásai. Ez utóbbi jelenség, a népesség és az erőforrások zsugorodása nem egyenletesen sújtja a hazai régiókat, de különösen erőteljesen jelentkezik a dinamikusabb közép- és nagyvárosoktól is távol eső rurális terekben (NAGY E. et al. 2015).

A tanulmány hipotézise szerint a perforáció a regionális terekben a régiók zsugorodásából következő jelenség. A zsugorodás elsősorban városföldrajzi jelenségként ismert és vizsgált, amelynek részeként a város szövete felszakadhat, szerkezetében zárványok, a térkapcsolatokból kizáródott, izolált területek jönnek létre (LÜTKE-DALDRUP, E. 2001; FLORENTIN, D. 2010; GROSSMANN, K. et al. 2013). A városi terekben a perforációt barnamezők, alulhasznosított területek, vagy akár szegregátumok testesítik meg. Makro-terekben, a gazdasági, demográfiai és társadalmi szempontból hanyatló régiókban a perforáció nagyobb léptékben zajlik, itt egész településcsoportok, térségek esnek ki a regionális folyamatokból,

perforálódnak. Azonban a folyamat minőségében is különbözik a városi terekben tapasztalt jelenségtől, ugyanis míg az urbánus terek perforációja elsősorban bizonyos területek tényleges parlaggá válását fejezi ki, regionális értelemben inkább folyamatként értelmezhetjük, aminek során bizonyos települések, településcsoportok egy idő után az elszigetelt földrajzi helyzet, a demográfiai, intézményi és tőketényezők zsugorodásának hatására már nem képesek bekapcsolódni a regionális vagy akár a térségi hálózatok rendszerébe. A perforáció mint fogalom értelmezésében tehát elsősorban arra a kérdésre keressük a választ, hogy a regionális szintű zsugorodás folyamatában a települések mikor lépnek át egy küszöbértéket, amelyen túl esetükben már perforációról beszélhetünk.

A tanulmány célja, hogy a perforáció fogalmának alkalmazásával értelmezze a Dél-dunántúli régió területi fejlődésének néhány kérdését, felvetve, hogy amennyiben a zsugorodás valóban perforációhoz vezet és a régió(k) területi kontinuitása megszakad, beszélhetünk-e még egyáltalán megyék feletti szinten szerveződő régióról, vagy a Dél-Dunántúlt a három megyeszékhely köré szerveződő városrégiókként kell értelmezni? Az e kérdésekre adott válaszok fontosak a jövőbeli regionális tervezésben, nem csak a Dél-Dunántúlon, de az ország egészére vonatkozóan is.

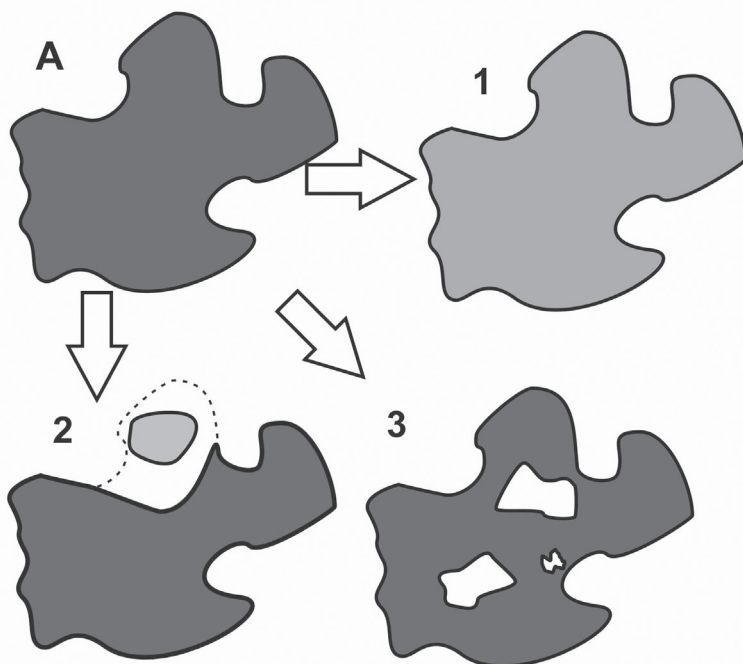
A perforáció mint a zsugorodás következménye

A zsugorodás jelensége az utóbbi évtizedekben a nyugati városkutatás egyik kiemelt területe, amivel főleg nagyvárosokban tapasztalt térfolyamatok kapcsán foglalkoznak a kutatók (KOVÁCS T. 2009; PALLAGST, K. 2010; GROSSMANN, K. et al. 2013). A városzsugorodás Magyarországon is megfigyelhető, mind a nagyvárosok, mind kisvárosaink esetében. A városi zsugorodás a demográfiai hanyatlás velejárója, ami Magyarországon egyre inkább közismert ténynek számít. A magyar lakosság fogyása, előregedése, egyes esetekben pedig a népesség egy részének intenzív elvándorlása eredményezi városaink elnéptelenedését (PIRISI G.–TRÓCSÁNYI A. 2015).

A perforációt mint a(z) urbánus földrajzi tér sajátos jelenségét több külföldi és hazai kutató is leírta (KOVÁCS, Z. 1999; HIRT, S. 2013), főként az egykori NDK iparvárosai kapcsán (*I. ábra*, harmadik típus), például Lipcsében, ahol magát a modellt megalkották (LÜTKE-DALDRUP, E. 2001; SANDER, R. 2006; FLORENTIN, D. 2010). A perforáció itt szorosan összekapcsolódik a poszt szocialista átmenettel, mert a városok egykori iparterületei leépülnek, a hozzájuk kötődő, munkások által lakott negyedek hasonlóan kiüresednek. Ez a folyamat „lyukakat” alakít ki a városi szövetben; ezt a folyamatot nevezzük perforációnak; a leszakadó/kiszakadó városrészek a perforált terek a városok területén. Hasonló, bár léptékében különböző folyamatot írtak le elsősorban az Egyesült Államok déli részének nagyvárosairól, ami „doughnut city” néven került be a szakirodalomba (HEDLEY, S. 1996; SMYTH, H. 1996).

A perforált régiók koncepciója

Magyarország régiói kapcsán a lépték természetesen egészen más, mint az e tekintetben legjobban feltárt keletnémet városok esetében. *A perforációt ebben a kontextusban olyan folyamatként értelmezzük, aminek során a zsugorodó régió elveszíti belső kohéziójának egy részét és a központok gyengülése miatt megbomló hálózatok már nem fedik le a régió külső határai által körülzárt terület teljes egészét.* Másik irányból szemlélve: a perforáció áldozatául esett térség elveszíti a térségi-regionális hálózatokhoz fűződő kapcsolatainak



1. ábra A városzsugorodás lehetséges modelljei. A: kiinduló-állapot

- 1) A zsugorodás következtében egyenletesen csökken a térhasználat intenzitása
- 2) A zsugorodás a peremek mentén okoz intenzív eróziót, kisebb részek leszakadásával, szeparálódásával jár
- 3) A zsugorodás a városi tér némely belső részén lesz kiemelkedően intenzív, perforációkat, zárványokat hoz létre.

Forrás: WERNER, P. 2007 alapján a szerző szerkesztése

Figure 1 The possible models of shrinking cities. A: original condition

- 1) Due to shrinking, the use of space is reducing consistently
 - 2) Shrinking causes erosion on the edges, some parts break away, being separated
 - 3) Shrinking becomes really intensive in some inner parts of the city, causing perforations and inclusions in it
- Source: by Werner, P. 2007 edited by the author

döntő részét. Ez a folyamat több okra is visszavezethető, ezeknek a háttere történeti, gazdasági, társadalmi, infrastrukturális, de a természeti tényezők összessége is lehet.

A településszerkezet sajátos elrendeződése elősegíti a perforációt. A városhálózat jelentősebb elemei szerény méretükhöz viszonyítva túlzottan messze helyezkednek el egymástól ahhoz képest, hogy mekkora térszervező erővel (népességszámmal, gazdasági potenciállal, munkahellyel, vállalkozásokkal stb.) bírnak, a közöttük elhelyezkedő területek pedig funkcióhiányos kisvárosokkal vagy rurális alközpontokkal tarkítottak, amelyek javarészt strukturális problémákkal küzdő vidéki terek gyenge központjai (ENYEDI GY. 2000; PIRISI, G.–TRÓCSÁNYI, A. 2012). A nagyközpontok felemelkedése szükségszerűen magával hozza a központhoz tartozó periféria kialakulását is (BENKO, G. 1997), ugyanakkor kérdéses, hogy ezek a (nagy)városokhoz kötődő, a térszerkezetbe integrált perifériák (vonzáskörzetek), vajon összeérnek-e, lefedik-e a régió formális határokkal kijelölt területének egészét? A régió alakítása a központi hely „feladata” vagy inkább lehetősége, az erős központi hely hiánya megakadályozza a regionális fejlődést (HAGGETT, P. 2001; FLEISCHER T. 2001; NEMES NAGY J. 2009). Az új fejlemény véleményünk szerint az, hogy a jelenlegi térfejlődésben a mindig is aránylag gyengén integrált perifériák távolodnak a centrumoktól, azáltal ahogy a központok maguk is erőforrásokat veszítenek, és az eleve gyenge kapcsolatok felbomlásának folyamata átlép egy kritikus határt.

A regionális perforáció másik katalizátora a hazai *közigazgatás sajátosságaiban* keresendő, ezen pedig maga a *megyerendszer* érthető. A közigazgatási fejlődés alapja több száz éven át a megye volt, a városok fejlődése a megye területével arányosan zajlott le (TÓTH J. 2004; FARAGÓ L. 2004); tegyük hozzá: némelyik összevont megyénk esetében ezen nem a mai állapotot kell értetni. Többek között a mai magyar nagyvárosok méretét is erre a tényezőre vezethetjük vissza, azonban ez a megyei léptékű fejlődés a régiók kialakulása/kialakítása kapcsán jelentős akadály. Ez elsősorban azt jelenti, hogy jelenlegi magyar városainknak soha nem kellett szembenézniük egy megyénél nagyobb közigazgatási terület ellátási feladataival (BELUSZKY, P. 1990; 1996), soha nem szorultak rá, hogy regionális vonzáskörzettel rendelkezzenek, ez pedig azt eredményezte, hogy vidéki nagyvárosaink (legalábbis a trianoni határokon belül) nem nőttek nagyobbra ma ismert méretüknél. Éppen ezért a jelenleg kialakult térsztruktúráról nem várható el, hogy külső beavatkozás hatására, hagyományos határait átvágva (vagy azokat inkább kibővítve) működjön sikeresen regionális léptékben (FLEISCHER T. 2001; TÓTH J. 2004; FARAGÓ L. 2004).

Mindezt alátámasztja, hogy az eddigi kutatások közül több is kimutatta, hogy a perifériaképződés megyei szinten jelentkezik, és a megyehatárok mentén található településeket érinti legerőteljesebben (FÁBIÁN ZS. 2008). Tehát Magyarországon esetében, ha regionális különbségekről beszélünk, akkor nem csak az egyes régiók közötti különbségekre kell gondolnunk, hanem a régiókon belül kialakuló erős kontrasztokra, a régiókon belüli fragmentációra is (FARAGÓ L. 2004; NEMES NAGY J.–TAGAI G. 2009). A perifériaképződés ugyanakkor nem szorítkozik kizárólag a megyehatárokra, a megyéken belül elhelyezkedő belső perifériák kialakulásának okai pedig hasonló hátterűek, mint a határok mentén kialakuló társaik esetében: ezek a településcsoportok funkcióhiányos és gyenge központok által vezérelt, infrastrukturálisan gyengén ellátott, demográfiai és gazdasági értelemben is hanyatló térségek (TÓTH G.–NAGY Z. 2013).

A perforáció egy újabb elemét a *gazdasági szereplők számának csökkenése, zsugorodása, az erőforrások egyre szűkösebb jellege* jelenti. A vidéki Magyarországon a poszt-szocialista szerkezetváltás számos település esetében kedvezőtlenül, sikertelenül zajlott le (ÉNYEDI GY. 2000; DÖVÉNYI, Z.–KOVÁCS, Z. 2006). Magyarországon a rurális települések mezőgazdaságát a termelőszövetkezetek, szekunder szektorát pedig a primer szektor által előállított élelmiszer- és textilipar határozta meg a szocialista évtizedekben. Ebben az időszakban tehát értelemszerűen azok a kisvárosok vagy rurális alközpontok határozták meg a térségi folyamatokat, amelyek legalább termelőszövetkezettel, még inkább ipari telephellyel rendelkeztek (PRISI G. 2009; HORECZKI R. 2014b). Ezek a gazdálkodási formák azonban csak kevés esetben követeltek magasabb szintű technológiai megújulást vagy modern termelőeszközöket, így a rendszerváltást követően az elavult ipari és mezőgazdasági cégek a dráguló nyersanyagárak, valamint az addig piacképes termékük árának zuhanása következtében csődbe mentek. A vidéki terek tőkehiányos jellege tehát nem segítette elő a struktúraváltást, nagyon kevés helyen rendelkezett a központ olyan külső és/vagy belső erőforrásokkal, amelyeknek beruházás ösztönző hatása lett volna (NAGY E.–NAGY G. 2008; NAGY E. et al. 2015).

A perforáció mint a történeti regionális fejlődés következménye

Magyarország esetében az első, a modern értelemben vett regionális fejlődés szempontjából jelentős időszak a dualizmus kora volt, azonban a létrejövő régió-kezdemények soha nem fedték le az ország területének egészét, ráadásul a fejlődésnek rendkívül hamar vége szakadt a trianoni határok létrehozásával (BELUSZKY P. 1996; TÓTH J. 2004). Az új

határok a vidéki nagyvárosok (és a hozzájuk tartozó régiómagvak) döntő hányadát elvágták a megmaradó magyarországi területektől, aminek következményeként számos olyan terület vált külső perifériává, amelyek mindaddig egy regionális vonzáskörzet részei voltak (BELUSZKY P. 1996; TÓTH J. 2004). Másfelől azok a területek, amelyek nem tartoztak a regionális térszerkezet egyikébe sem, ezek után sem tudtak sikerrel bekapcsolódni azokba, mert a határon belül maradó nagyvárosok (Pécs, Szeged, Debrecen stb.) térszervező ereje messze elmaradt a határokon kívülre szorult nagyvárosokétól (Arad, Kolozsvár, Kassa, Zágráb stb.). Ezt az állapotot tovább súlyosbította, hogy Budapest jelentősége az ország térszerkezetében eddig is, ezután pedig többszörösen is felülmúlta az ország más városaiét (DÖVÉNYI, Z. – KOVÁCS, Z. 2006; LENGYEL I. 2007; NAGY G. 2007).

Az államszocializmus évtizedei alatt a vidéki nagyvárosok és velük a vidéki régiók is megerősödtek, de ezzel együtt a Budapest–vidék „szakadék” továbbra sem zárult be (BELUSZKY P. 1996; DÖVÉNYI, Z. – KOVÁCS, Z. 2006). A vidéki nagy-, később a kisvárosok iparosításával és főleg az előbbieknél lendületes lakásépítési, városfejlesztési, modernizációs programjaival egyértelműen nyertesei ugyan az időszaknak, és különösen a jelen vizsgálat szempontjából kritikus alsó szinten nem szabad alábecsülni a munkaerőpiacon és a gazdasági élet más vonatkozásaiban végbement integráció hatásait sem (PIRISI, G. – TRÓCSÁNYI, A. 2012). Ugyanakkor a megye maradt a területi folyamatok (és az újraelosztás) legfontosabb tervezési szintje (BELUSZKY P. [szerk.] 2008; TÓTH J. 2004), ami elősegítette a megyehatárok menti periferizálódást.

A regionális térszerkezet mai állapota azonban a rendszerváltás és az azt követő időszak hatásait tükrözi. Az addig erősen ipari jellegű, vidéki nagyvárosok egy részében a struktúraváltás sikertelenül zajlott le, mivel az államszocializmus ideje alatt esetükben olyan ágazatok voltak meghatározóak, amelyek a modernebb gazdasági ágaknak nem jelentettek megfelelő táptalajt (Pécs, Miskolc, Veszprém) (LENGYEL I. 2007). Velük szemben Budapest és a nyugati országrész városai sokkal sikeresebben tudták átalakítani gazdasági struktúrájukat, illetve a meglévő ágazatok (gépgyártás, autópári hagyományok) megalapozhatták a tőkekoncentrációt (ENYEDI, GY. 1994; DÖVÉNYI, Z. – KOVÁCS, Z. 2006; RECHNITZER J. et al. 2004). Magyarország térszerkezetében így a rendszerváltást követő években kettősség alakult ki: az ország egyik pólusát Budapest és az északnyugati területek jelentették, ahol a régiók növekedése tapasztalható (LENGYEL I. 2007; NAGY G. 2007; LENGYEL I. 2012), a másik pólus a vidéki Magyarország, ahol a „regionális regresszió”, vagyis a régióépítéshez szükséges erőforrások fogyatkozása és a kapcsolatrendszerek lassú erőzójója a meghatározó (TÓTH G. – NAGY Z. 2013; NAGY E. et al. 2015).

Egy térszerveződési szinttel lejjebb, a vidéki Magyarország jellemzőit vizsgálva újra erős kontrasztokat találhatunk. A vidéki terekben, akár egy régióközponttól, akár megyeszékhelyről vagy megyei jogú városról van szó, a nagyvárosok vonzásintenzitása nem vagy csak nagyon csekély mértékben lép túl a megyehatárokon (NAGY G. 2011; TÓTH G. – NAGY Z. 2013). Miért nem tudnak ezek a városok valódi regionális központtá válni? Vidéki nagyvárosaink napjainkban is a posztindusztriális átmenet nehézségeitől szenvednek, mi több, legtöbbször jelentős demográfiai problémák is megjelentek (előregedés, elvándorlás, alacsony népszaporulat, növekedő munkanélküliség stb.) (RECHNITZER J. et al. 2004; NAGY G. 2007). Ennek ellenére a megyeközpontok foglalkoztató képessége még mindig sokkal nagyobb, mint saját megyéjük egyéb területein, kistérségeiben működő, kisebb központoké (TÓTH G. – NAGY Z. 2013).

A területi aránytalanság a megyehatárok mentén jelentkezik leginkább (természetesen nem minden esetben), ahova már nem ér el egyik vagy másik megyeszékhely vonzása (FÁBIÁN ZS. 2008). Jellemzően hiányoznak a fejlett központok és az alapvető, városi funkciók is, az alacsony hierarchiaszintű kisvárosok pedig távol esnek a fő közlekedési útvo-

nalaktól, elérhetőségük gyenge (ERDŐSI F. 2005). Ez persze nem jelenti azt, hogy csupán a megyehatárokon alakulhatnak ki leszakadó perifériák (vagy sokkal inkább válságtérségek), a rossz közlekedési infrastruktúrával, gyenge alközponttal rendelkező, zsugorodással jellemezhető kistérségek, település-együttesek megyehatároktól függetlenül is kialakulhatnak. A központok hiánya általában súlyos problémák formájában jelentkeznek: a térség általánosan funkcióhiányos, az itt élő lakosság képzetlen, a népességre jellemző az előre-gedés, mindezek hatására magas a munkanélküliség (NEMES NAGY J.–TAGAI G. 2009; NAGY E. et al. 2015). Mivel a nagyvárosok vonzása előreláthatólag nem fog a jövőben sem kiterjedni ezekre a területekre (hiszen éppen hanyatlásukra van egyre több bizonyíték), leszakadásuk várhatóan tovább folytatódik, ez pedig tovább nehezíti a regionális fejlődést (FLEISCHER T. 2001; TÓTH G.–NAGY Z. 2013). Ezen felül a megyék különböző fejlődési szintje és eltérő fejlődési pályája is nehezíti a regionális egységesülést (BARÁTH G. et al. 2001).

A Dél-Dunántúl térszerkezete és strukturális sajátosságai

A regionális szinten jelentkező perforáció koncepcióját a tanulmány a Dél-dunántúli régió vizsgálatával kívánja alátámasztani. A mintaterület kiválasztása során fontos szempont volt, hogy a zsugorodásnak intenzíven kitett térség legyen, valamint hogy térszerkezeti sajátosságai (pl. a településhálózat konfigurációja) szintén elősegítsék a perforáció kialakulását. Némileg ellentmondásos lehet, hogy írásunk elején a csomóponti régiók fogalmát alkalmaztuk és értelmeztünk mint az alulról szerveződő regionális térszerveződési szintet, ezzel szemben pedig egy statisztikailag lehatárolt régió elemzésére adjuk a fejünket. Ennek az a magyarázata, hogy hazánkban nincsenek lehatárolva a csomóponti régióink, ezen felül pedig ahhoz, hogy pontos, reprezentatív eredményeket kaphassunk, megbízható adatokra volt szükség, ezért egy statisztikailag stabil, a két népszámlálás ideje alatt egyforma keretekkel rendelkező egységet választottunk. Mindezekon kívül az is fontos szempont volt, hogy bár közigazgatási határok adják a keretét a mintaterületnek, megfelelő adatokkal így is kirajzolódhat a régió valós, alulról szerveződő váza.

A Dél-Dunántúl társadalmára nagy általánosságban a demográfiai zsugorodás jellemző, ami a települések jelentős részéről elmondható (FARAGÓ L.–HORVÁTH GY. 1995; MOLNÁR T.–ILK B. F. 2010). Ez azt jelenti, hogy a Dél-Dunántúlon vizsgált 654 településből 75 esetében tapasztaltunk 2001 és 2011 között pozitív elmozdulást a lakónépesség számában, a többi 579 településen a lakónépesség száma csökkent a vizsgált évtizedben. 2001-ben a Dél-Dunántúl lakónépessége 996 771 fő volt, 2011-re ugyan ez a szám már csupán 937 100-ra csökkent, ami a régió teljes lakónépességének kb. 6%-os fogyását jelenti. A legsúlyosabb népességvesztéssel az apró- és törpefalvak néznek szembe, lakosságszámuk sok esetben megfelelődik (Babarcszőlős, Rinyabesenyő, Hosszúvíz, Rinyaujnép, Sárok stb.), de a legkisebb falvak esetében arra is van példa, hogy népességük egy évtized alatt az egyharmadára csökkent (Baranyaszentgyörgy, Hegyhátmaróc, Kastélyosdombó stb.) (KSH népszámlálási adatok).

Településszerkezetét vizsgálva a Dél-Dunántúlon országunk egyik legszélsosegebb strukturájával találkozunk (FARAGÓ L.–HORVÁTH GY. 1995). A városok felől közelítve a települések összességét elmondhatjuk, hogy az egyetlen regionális szerepkörrel és regionális szintű innovációs és gazdasági potenciállal rendelkező település Pécs városa, azonban a demográfiai zsugorodás és a rendszerváltás óta meg nem oldott strukturális válság napjainkban is nyomot hagy a város jelenén (RECHNITZER J. et al. 2003). A régió egyéb megyeszékhelyei (Kaposvár, Szekszárd) jóval kisebbek, ennél fogva térszervező erejüket tekintve gyengébbek is, habár gazdasági potenciáljuk nem feltétlenül ennyire kedvezőtlen.

A középvárosi szint a Dél-Dunántúl esetében gyakorlatilag hiányzik (VARGHA I. 2007), a városállomány következő hierarchiaszintje a kisvárosok csoportja, amely számosságában kiemelkedő, főként az utóbbi évek várossá nyilvánítási tevékenységének köszönhetően (PIRISI, G. – TRÓCSÁNYI, A. 2006). Ezek a városok azonban szinte kivétel nélkül gyenge gazdasági potenciállal, zsugorodó népességgel, funkcióik folyamatos elvesztésével kerülnek be a szakirodalomba (NEMES NAGY J. 1994; HORECZKI R. 2014a; RECHNITZER J. et al. 2003).

A régió falvai (hasonlóan a városi rangú településekhez) méretüket, funkciójukat és fejlettségi szintjüket tekintve igen széles skálára illeszthetők. A falvak között találunk 15–20, illetve 500–1000 fő által lakott települést is, azonban az igazán nagyméretű falvak hiányoznak a településhálózatból (részben történelmi és a domborzat adottságaiból adódóan, részben mert a várossá nyilvánításokkal a térség nagyközségei eltűntek) (PIRISI, G. – TRÓCSÁNYI, A. 2006). A térség városi jogállású településeinek aránya a teljes településszerkezetben a várossá nyilvánítások ellenére is csupán 6,26%, szemben az országos 10,97%-kal. A régió urbanizációs rátája 58,37%, ami az országos 70,4%-os aránnyal szemben szintén kevés (KSH helyiségnévkönyv). A régióban a 200 főnél kisebb népességgel rendelkező települések aránya 14% (az országos 10%-os átlaggal szemben), az 1000 főnél nem népesebb települések aránya pedig 75% körüli a régióban (MOLNÁR T. – ILK B. F. 2010).

A településhálózat elaprózottsága és elemeinek zsugorodása önmagában is probléma, ezt azonban tovább fokozza a Dél-Dunántúl közlekedési infrastruktúrájának kedvezőtlen konfigurációja. Habár északról és keletről rendelkezünk autópályákkal, a régió belső, illetve déli területeiről ezek megközelítése nehézkes. A közutakkal, ezeken belül pedig az elsőrendű főutakkal való ellátottságunk sem mondható kedvezőnek (FARAGÓ L. – HORVÁTH GY. 1995). A vasúti pályák szerkezete sem ideális, számos, „kissé elmeszesedett hajszálérként” működő, a kisváros–megyeszékhely és a kisváros és vidéke jellegű kapcsolatokat biztosító vasúti mellékvonalat az utóbbi években megszüntettek, a jelenleg működő vonalak pedig csak részben kötik össze a régió egyes térségeit (BEKE J. 1991).

A régió térszerkezetének felszabdaltsága és zsugorodása gazdasági mutatókkal is kifejezhető. A gazdaság hanyatlása több okra is visszavezethető, ezek közül többet meg is említettünk e fejezetben. Közülük a legfontosabb problémákat bizonyos települések esetében a már két évtizede tartó strukturális válság, a közlekedési peremhelyzet, illetve a negatív demográfiai mutatók jelentik (FARAGÓ L. – HORVÁTH GY. 1995; RECHNITZER J. et al. 2003; HORECZKI R. 2014a). A gazdasági tehetetlenség egyik legfőbb oka a régió iparosodásának féloldalas jellege, ami azt jelenti, hogy a bányászatra, valamint a könnyű- és élelmiszeriparra specializálódott a régió településeinek döntő többsége a 20. században, a feldolgozóipar korszerűbb, versenyképesebb ágazatai azonban csupán szórványosan jelentek meg (RECHNITZER J. et al. 2004; HORECZKI R. 2014b). A KSH STADAT adatbázisa szerint az ország folyó áron számolt GDP-jéhez a Dél-Dunántúl 2001-ben 7,3%-kal, míg 2014-ben az előzetes adatok szerint 6,2%-kal járult hozzá, ami a népességváltozáshoz képest is gyorsabb ütemű hanyatlást jelez. A regisztrált vállalkozások tekintetében a részesedés 9,8-ról 9,0%-ra apadt, a regisztrált társas vállalkozásoknál 7,2%-ról csökkent tovább 6,6%-ra. A közepes és nagyfoglalkoztatók mezőnyében az 50, 250 és 500 fő feletti vállalkozásoknál 9,2, 6,9, illetve 7,4% volt a régió súlya 2000-ben, és 6,9, 5,0, valamint 4,9% 2014-ben – a három kategóriából összesen 210 vállalkozás „tűnt el” szűk másfél évtized alatt, ami a 2000. évi kiinduló érték 35%-a! A fentieknek részben következménye, részben oka, hogy a beruházásokból való részesedés is csökkent 7,3-ról 6,2%-ra (KSH STADAT és Tájékoztató Adatbázis – Területi Statisztikák).

A Dél-Dunántúl mindezek alapján megfelel kutatásunk kiválasztási kritériumainak: zsugorodó településállománnyal rendelkező régiót keresünk, amelynek nem csupán demográfiai, hanem gazdasági mutatói is hanyatlásnak indultak, valamint bizonyos települései

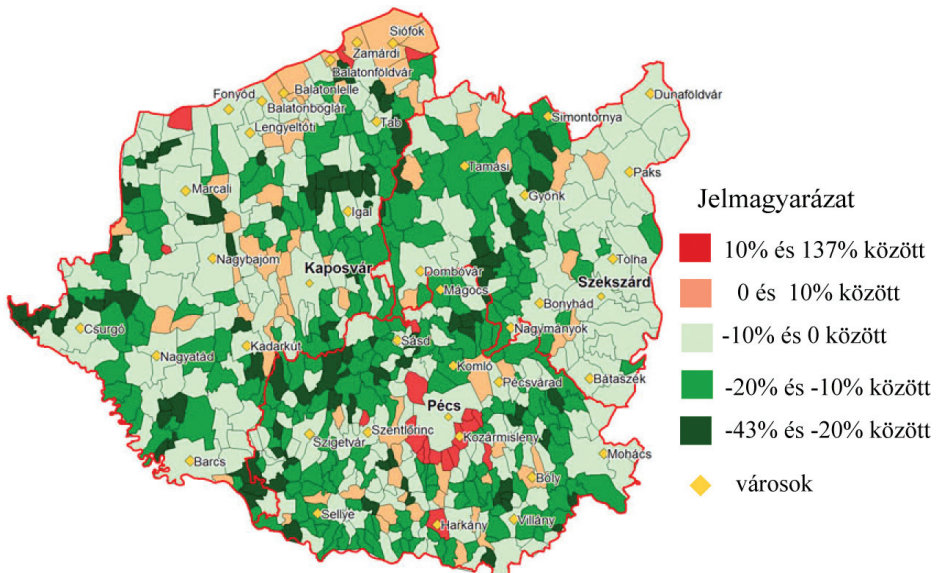
a településhálózaton belül már csupán a közlekedési infrastruktúra minőségéből fakadóan is elszigetelt helyzetben vannak.

A Dél-dunántúli régió izolálódó területei

Ha elfogadjuk, hogy a zsugorodás jelensége a makro-terekben más lépétkű, de jellegében hasonló folyamatokat indukálhat, mint városi struktúrák esetén, valamint hogy a Dél-Dunántúl zsugorodik – ez nyilván egy kevésbé merész feltételezés –, akkor a probléma lényege elsősorban abban fogható meg, hogy miként mutatható ki a zsugorodás nyomán fellépő perforáció? Jelen kutatás keretei között az ingázás 2001 és 2011 közötti változását, valamint a foglalkoztatottak arányának ugyanezen két népszámlálás közötti alakulását vizsgáltuk meg, mint két, egymással szorosan összefüggő adatsort. Feltételezésünk szerint ugyanis az ingázás az összetettebb funkcionális térbeli kapcsolatok reális és nem utolsósorban mérhető indikátora, ami kiválóan alkalmas ezek feltárására, bemutatására.

Mielőtt azonban az ingázási adatokat elemeznénk, fontosnak tűnik megvizsgálni a zsugorodás térbeliségét jelző legfontosabb paraméter, a népességváltozás térbeli eloszlását. Az általános tapasztalat az, hogy a Dél-dunántúli régió települései kevés kivétellel, de többségükben demográfiai értelemben zsugorodnak (2. ábra). Mivel a természetes fogyás tíz éves értéke országos szinten is jelentős és dél-dunántúli szinten közelíti a 10%-os értéket, a lakosság csökkenése –10%-ig tulajdonképpen nem számít szembetűnő értéknek, még akkor sem, ha az országos átlag „csupán” –2% a 10 éves mintában.

A nagyvárosokat övező agglomerációs övezetek egyértelműen kirajzolódnak, ez főleg Kaposvár és Pécs esetében szembetűnő, de Szekszárd körzetében sem látunk erősen csökkenő lakosság számú településeket. Egy másik, népességét tekintve növekvő terület



2. ábra A lakónépesség változása a Dél-Dunántúli településein (%) 2001-2011

Forrás: saját szerkesztés

Figure 2 Population changes in the settlements of the South-Transdanubian Region (%) 2001-2011

Source: edited by the author

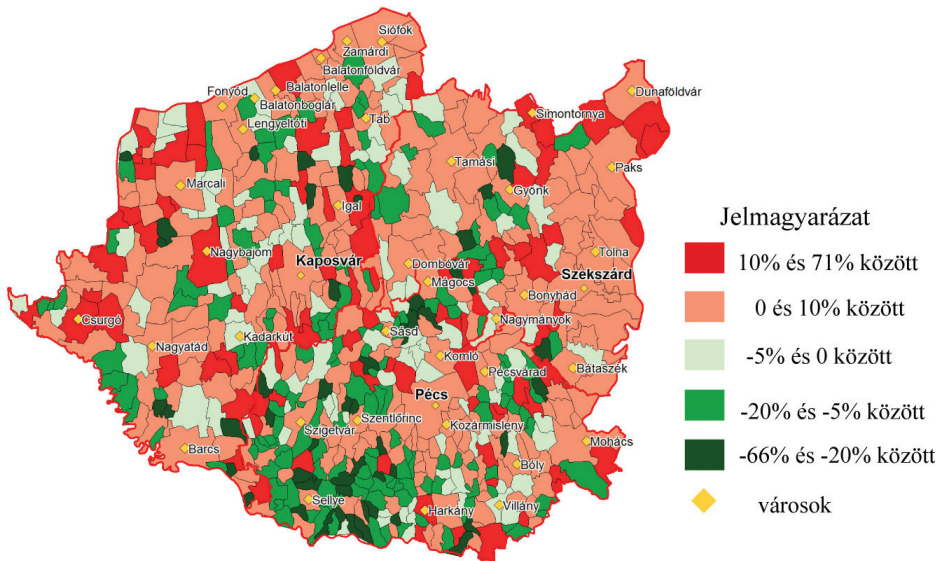
a Balaton part, ahol főleg a tó keleti oldalán elhelyezkedő települések (Siófok, Zamárdi, Balatonföldvár stb.) növekedése tapasztalható.

A kisvárosok közül a jelentősebbek, nagyobbak emelkednek ki a településhálózathoz, amelyek gazdasági fejlődésük ellenére már (ebben az összetételben mérsékelten) zsugorodó településeknek számítanak. A régió egyéb területeit alacsony népességű városok, kis- és aprófalvak tarkítják, amelyeknek lakosságcsökkenése jellemzően meghaladja a 10%-ot; szélsőséges esetekben eléri a 40%-ot is, ami tíz éves viszonylatban hatalmas veszteséget jelent.

A természetes fogyás ütemét meghaladó lakosságszám-csökkenés egyfajta sikertelenségi indikátor, a települések gyenge népességmegtartó-képességét jelzi. Ez azonban önmagában még nem jelenti azt, hogy ezek a térségek izolálódnak, perforációt elszenvedtnek lennének tekinthetők. Ennek kapcsán szükségesnek (és hipotézisünk igazolására alkalmasabbnak) láttuk megvizsgálni a településekről kiingázó dolgozók arányának változását. Amennyiben ezekről a településekről nőtt a munkahelyi ingázók aránya, a települések csökkenő lakosságuk ellenére be tudtak kapcsolódni a területi munkamegosztásba, ezáltal legalább elemi szinten valamilyen regionális hálózatok rendszerébe. Ha az ingázók aránya csökken a vizsgált településcsoportokban, az már azt jelentheti számunkra, hogy ezek a települések kiszakadnak a regionális térszerkezetből és izolált helyzetbe kerülnek. A 3. ábrán a munkahelyi ingázók arányának változását mutatjuk be a 2001. és a 2011. évi népszámlálás adatai alapján. Látható egyrészt, hogy a kiingázók aránya a települések többségében nőtt 2001 és 2011 között. A gyarapodás jellemző a városok zömére, illetve az előző ábrákon már említett térségekre is, ahol a lakosságszám növekvő vagy stagnál, valamint a piaci szereplők megszűnése sem jellemző. Azok a településcsoportok azonban, amelyek esetében a lakónépesség fogyatkozott a vizsgált évtizedben, valamint a munkahelyi kiingázás is csökkent, sok esetben lefedik egymást. Ez arra utal, hogy ezek a településcsoportok mind gazdasági, mind társadalmi értelemben kiszorultak a regionális munkamegosztásból és a térségi hálózatokból. A regionális folyamatokban integrálódó térségek tehát megtalálhatók egyrészt Tolna megye keleti részén, a nagyobb központok és gazdasági csomópontok (Pécs, Kaposvár, Balaton-part) vonzásában, valamint Somogy megye egyes, nyugati területein. Leszakadó térségként kezelendő azonban egyrészt Baranya megyében az Ormánság, valamint a Szigetvár, Szentlőrinc, Sásd és Mágocs kisvárosok által felfűzött tengely, emellett a Pécestől keletre elhelyezkedő területeken is találunk leszakadó településcsoportot. Tolna megye középső területeit nevezhetjük izolálódnak, Somogy megye esetében, ha csak az ingázást vizsgáljuk (habár a területi minta inkább mozaikos), találunk egy Baranya megyével határos településcsoportot, valamint a Kaposvár és a Balaton partja közé eső térséget, amelyre a távoldódás jellemző.

Összességében tehát azt tapasztalhatjuk, hogy a munkahelyi ingázók aránya csak bizonyos települési mintában csökkent. Ezek a térségek olyan településeket tartalmaznak, amelyek több szempontból is az ország leghátrányosabb helyzetű települései közé tartoznak. A foglalkoztatottak aránya alacsony (átlagosan 28,27% az érintett települések esetében), szemben az eltartott (átlagosan 25,5%), inaktív keresők (átlagosan 37,3%) vagy munkanélküli lakosság arányával (átlagosan 8,4%). A szóban forgó települések szinte kivétel nélkül falvak, amelyek nagyobb tömörülés esetében körülvesszenek egy kisvárost. Ennélfogva nem állíthatjuk azt sem biztosan, hogy ezek a kisvárosok pozitív mutatóik ellenére nem erősítik vonzáskörzetükben a munkahelyi ingázás térségi szintű csökkenését. A funkcióhiányos, gyenge térszervező erővel rendelkező kisvárosaink elvesztették a vonzáskörzetükben betöltött egyik legfontosabb szerepüket és jelentőségüket: a térségi munkaerő mint erőforrás összefogását.

Amennyiben a településről ingázó munkavállalók aránya csökken, az jelentheti azt is, hogy a vizsgált településen megjelent egy új vállalkozás, ahol az addig ingázók elkezdtek



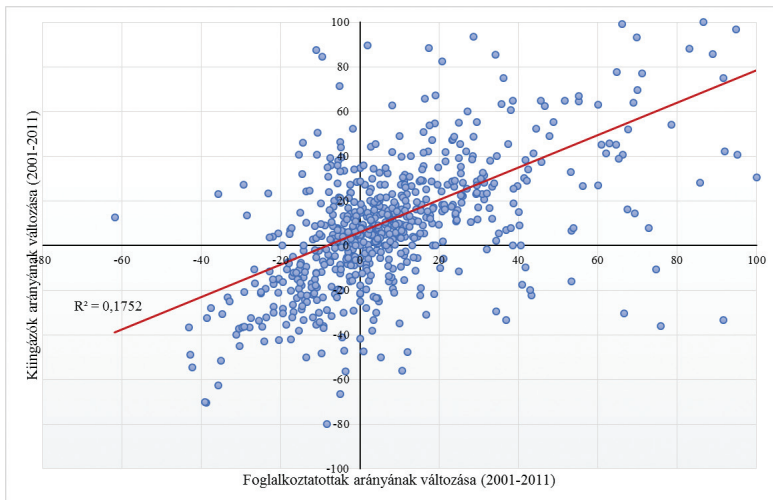
3. ábra A munkahelyi kiingázók arányának változása a Dél-Dunántúl településein (2001-2011)

Forrás: saját szerkesztés

Figure 3 Changing proportion of commutation of employees from the settlements of South-Transdanubia (2001-2011)

Source: edited by the author

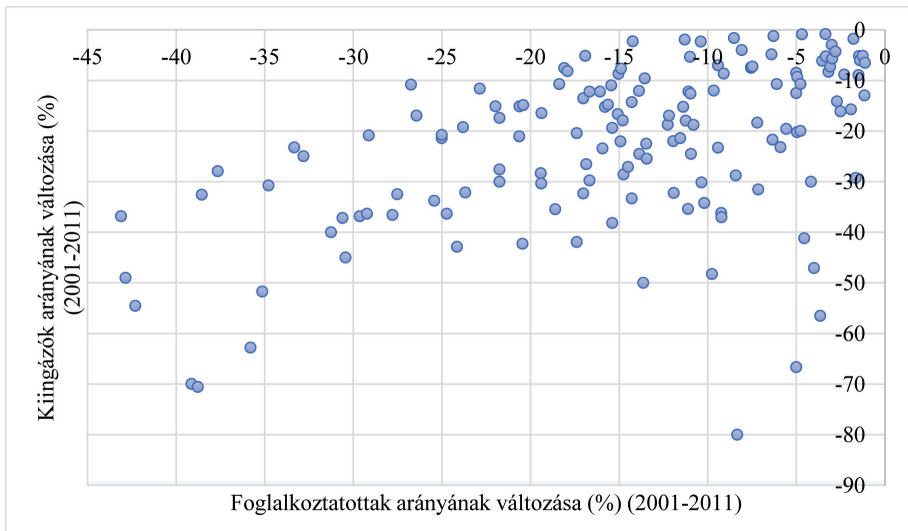
helyben dolgozni, emiatt csökkent statisztikai arányuk. Ez a szituáció éppen az ellenkezőjét jelentené állításunknak, ugyanis egy új helyi vállalkozás nem a települések elszigetelődését, hanem inkább felzárkózását segítheti elő. A metodikai probléma elkerülése érdekében megvizsgáltuk, hogy miként változott a foglalkoztatottak aránya a munkahelyi kiingázáshoz viszonyítva, amit a 4. ábrán mutatunk be.



4. ábra A foglalkoztatottak és munkahelyi kiingázók arányának változása a Dél-Dunántúl településein (2001-2011). *Forrás:* saját szerkesztés

Figure 4 Changing proportion of employees and employed commuters from the settlements of South Transdanubia (2001-2011). *Source:* edited by the author

Az adatok eltérése a trendvonalától (néhány kiugró értéket leszámítva) kifejezetten kicsi, a kapcsolat a két mennyiség között láthatóan erős, a korrelációs együttható értéke 0,4 (ami első ránézésre nem tűnhet kirívóan szoros kapcsolatnak, azonban figyelembe kell vennünk az adatsor magas elemszámát, illetve a szélső értékeket is, amelyek torzítják a kapott eredményt). Az első grafikonról számunkra azonban csupán a kétszeresen negatív értékeket felvevő adatpontok fontosak, vagyis a derékszögű koordináta-rendszer bal alsó sarkára kell közelítenünk, ezt az 5. ábrán szemléltetjük.



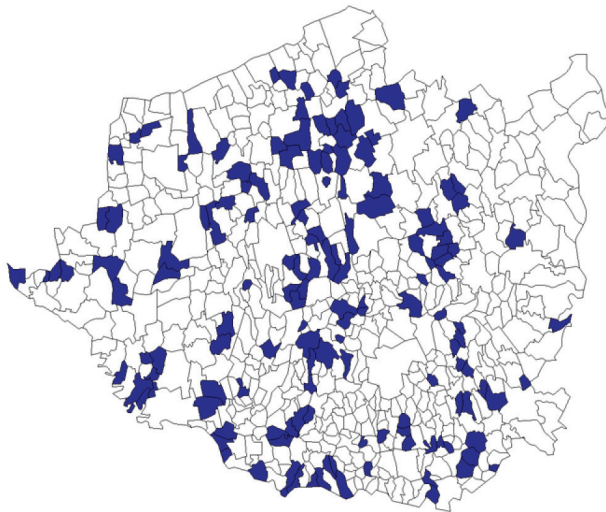
5. ábra A foglalkoztatottak és a munkahelyi kiingázók arányának csökkenése a Dél-Dunántúli településein (2001-2011). Forrás: saját szerkesztés

Figure 5 Reducing proportion of employees and employed commuters from the settlements of South Transdanubia (2001-2011). Source: edited by the author

Jelen tanulmány keretei nem alkalmasak arra, hogy mélyebben megvizsgáljuk e települések helyzetét, csupán gyors áttekintést adunk arról, hogy milyen kihívásokkal és nehézségekkel küzdenek a mindennapokban. Ehhez a Központi Statisztikai Hivatal népszámlálási, valami tájékoztatósi adatbázisait használtuk fel. Összesen 147 települést találtunk a Dél-Dunántúli területén, amely mind a kiingázó dolgozók, mind a foglalkoztatottak arányát tekintve negatív értékeket produkált a vizsgált évtizedben. Alapvetően falvakról, kis- és apró településekről van szó, amelyek meghatározott mintázatban helyezkednek el a Dél-dunántúli régió területén (6. ábra). Ez a 147 falu a Dél-Dunántúli településhálózatának nagyjából az ötödét teszi ki, és ezek csupán azok a települések, amelyek esetében a két vizsgált mutató kétszeresen negatív értéket vett fel, de nem beszéltünk azokról a falvakról (vagy akár városokról), amelyeknek egyéb, a perforációt indukáló adataik is lehetnek.

Lakosságszámuk nem haladja meg a 2500-at (2014-ben közülük a legnépesebb Lánycsók 2416 fős lakossággal), de az ezer főnél népesebb települések száma a mintában is csupán 13 falu, vagyis alapvetően kistelepülésekkel van dolgunk. Legnagyobb számban a kisfalvak csoportja jelenik meg (összesen 82 település 200–500 fős lakossággal), illetve a 200 főnél nem népesebb törpefalvak csoportjából 52 elem található vizsgálati területünkön, amely érintett.

A falvak koreloszlása minden esetben rendkívül kedvezőtlen (KSH tájékoztatósi adatbázis, 2014). A 0–14 éves korcsoport lakónépességén belüli aránya az esetek döntő többségében 20% alatti, és nem kivételes, hogy ugyanez az érték akár a 12%-nál is kevesebb.



6. ábra A Dél-dunántúli régió települései, amelyek foglalkoztatása és munkahelyi kiingázóinak aránya is csökkent 2001 és 2011 között

Forrás: saját szerkesztés

Figure 6 Settlements of the South Transdanubia, in which both the proportion of employees and the employed commuters reduced between 2001 and 2011

Source: edited by the author

Ezzel szemben a 60 éven felüliek lakónépességen belüli aránya rendkívül magas, átlagosan 26%, de nem ritka a 30, sőt a 40% feletti arány sem. A mintákon belül az előregedő korszerkezet legszélsőségesebb példája Kaposgyarmat, ahol a 0–14 éves korcsoportnak a lakónépességen belüli aránya alig haladja meg a 2%-ot, miközben a 60 évesnél idősebbek aránya több, mint 32%. Hasonló aránytalanságok tapasztalhatók Patalomon (5,7, illetve 46,2%), Balatonújlakon (7,1, illetve 34,6%) és Somogyegresen (7,2% szemben a 28,4%-kal).

A települések vándorlási egyenlege nem kevésbé kedvezőtlen, mint korösszetételük. Közülük 85 település esetében tapasztalható negatív vándorlási mérleg (KSH tájékoztatósi adatbázis, 2014). A skála azonban ez esetben is rendkívül széles, így például Gyöngyfa, Gadács és Szárász esetében a vándorlási egyenleg értéke 2014-ben nem kevesebb, mint -80% volt. A vizsgált csoporton belül 59 településen a vándorlási veszteség több mint 20% $\%$ ugyanebben az évben. Persze, ilyen kis településeknél nem ritkák a kiugró értékek, de a települések összességét tekintve már egyértelműen tendenciákról beszélhetünk.

Noha a közmunkaprogram bevezetése óta a munkanélküliségi ráta jelentős mértékben csökkent, az általunk vizsgált 147 település esetében még mindig találtunk meglepően kirívó szélső értékeket, mint például a 20%-ot meghaladó munkanélküliségi rátával jellemezhető Somogyaracsot, Hedrehelyet, Hircset vagy Holládót (KSH népszámlálási adatbázis, 2011). Ezeken kívül még 56 olyan települést határozhattunk meg, amelyekben a munkanélküliség lakónépességen belüli aránya meghaladta a 10%-ot (néhány példa a teljesség igénye nélkül: Kercseliget, Kaposkeresztúr, Mekényes, Dinnyeberki stb.). Hangsúlyozni kell, hogy ez csupán a regisztrált álláskereső arányát mutatja.

A kiingázók és a foglalkoztatottak arányának együttes negatív elmozdulását produkáló településekről összességében tehát elmondhatjuk, hogy zsugorodó kistélepusok negatív demográfiai mutatókkal, előregedő társadalommal és magas munkanélküliséggel; tehát ha nem vizsgáljuk térségi kapcsolatrendszerük intenzitását, akkor is hátrányos helyzetű falvakról beszélünk.

A második grafikonon ábrázolt 147 településről tehát azt állítjuk, hogy izolálódnak a regionális térszerkezetben, mivel munkahelyi kiingázóik aránya csökkent, továbbá foglalkoztatásuk sem nőtt. A csökkenés némelyik településen, mindkét adatsor esetében ijesztő szélsőségeket vett fel (1. táblázat). Például a meghökkenítő 80%-kal alacsonyabb kiingázás 8%-os foglalkoztatott-veszteséggel párosítva Szárász településen volt tapasztalható. Ez az adatpár szélsőséges elhelyezkedése ellenére mégis bizakodásra adhat okot, mert annyival nem csökkent a foglalkoztatottak aránya, mint amennyivel a kiingázók kevesebben lettek, vagyis feltehetően valamelyest nőtt a helyben foglalkoztatottak aránya. Ha nem emelünk ki szélső értékeket, akkor is igen súlyos következtetéseket vonhatunk le ezekről a településekről. Számos település esetében tapasztaltuk például, hogy akár 40%-nyi foglalkoztatott és munkahelyi ingázó veszteségével kell számolniuk.

1. táblázat – Table 1

Települések a Dél-dunántúli régióban, amelyeknek foglalkoztatása és munkahelyi kiingázóinak aránya leginkább csökkent 2001–2011 között
Settlements of the South Transdanubia, in which both the proportion of employees and the employed commuters principally reduced between 2001 and 2011

Település	A lakó-	A foglalkoz-	A kiin-	A foglalkoz-	A kiin-	
	népesség	tatottak	gázók	tatottak	gázók	
	számának változása			arányának változása, %		
	2001–2011					
A kiingázók arányának változása >100%	Kelevíz	-20	-3	36	-3,41	109,09
	Markóc	-4	14	6	200,00	120,00
	Tikos	-19	13	11	76,47	137,50
	Somogyszil	-90	-7	73	-3,02	146,00
	Kőkút	-4	15	12	33,33	150,00
	Magyarlukafa	-26	2	6	12,50	200,00
	Kálmánca	-55	-11	26	-8,21	216,67
	Rinyabesenő	-63	5	6	31,25	300,00
	Pereked	-13	1	38	1,89	422,22
	Tormás	-63	8	32	11,11	533,33
A foglalkoztatottak arányának változása >100%	Kovácsszénája	8	13	7	162,50	700,00
	Bürüs	-26	14	5	116,67	62,50
	Cserdi	34	53	10	132,50	29,41
	Libickozma	-20	4	1	133,33	100,00
	Visnye	8	34	2	136,00	25,00
	Alsószentmárton	64	50	3	147,06	25,00
	Katádfa	-3	23	13	176,92	100,00
	Gilvánfa	5	43	-4	186,96	-26,67
Markóc	-4	14	6	200,00	120,00	

Összefoglalás

A tanulmányban arra kerestük a választ, hogy a perforáció településföldrajzból átvett fogalma alkalmazható-e regionális terekben is, illetve megkíséreltük alapvetően az ingázás segítségével bemutatni a perforációnak kitett terek elhelyezkedését a Dél-Dunántúlon.

A régió rendszeréből való kiszakadásként, izolálódásként értelmezve a perforáció mérése jelentős nehézséget okoz. Az elérhető mutatók közül azért esett a választás az ingázásra, mert talán egyedüliként alkalmas a valódi funkcionális térkapcsolatok indikátoraként történő felhasználására.

A kutatás tapasztalata az volt, hogy a munkahelyi kiingázók csökkenését számos falu esetében követi a foglalkoztatás arányának csökkenése is, ami a települések izolálódását jelentheti a településhálózatban. Ezek alapján pedig arra következtethetünk, hogy ezek a települések – figyelembe véve demográfiai zsugorodásukat is – diszfunkcionálissá válnak, perforációt szenvednek el. Ezt a feltételezést alátámasztja az a tény is, hogy ezek a falvak sok esetben határosak egymással, tehát már nem csupán egy-egy település hanyatlásáról, hanem településcsoportoknak a térségi munkamegosztásból való kiszakadásáról van szó.

Ezek a településcsoportok legnagyobb számban a régió belső periferiáin tűnnek fel: Somogy és Tolna, Somogy és Baranya, illetve a három megye határvidékén. Noha ez a vizsgálat leginkább egyfajta kísérlet csupán, annyit talán kijelenthetünk, hogy a régió eróziója nem csupán a peremeken megy végbe, hanem a földrajzi értelemben vett centrumban is. Sőt, talán az is megkockáztatható, hogy a nem állapotként, hanem folyamatként értelmezett perforáció jelenleg itt intenzívebben hat. Képletesen szólva: a régió a „varrássok mentén” hasad, a szöveték ott vékonyodik el, ahogy a közigazgatási határok amúgy is tagolják. Ez a folyamat egészen biztosan nem fogja segíteni a regionális fejlődést. Az alsóbb szinteken, a rurális térségekben megjelenő dezintegráció – párosulva a régió intézményi alapjainak, kereteinek megszűnésével – jelentősen hozzájárulhat a régió területi struktúrájának széteséséhez. Felmerül a kérdés, joggal beszélünk-e régióról majd akkor, ha a jelentős központok egymással és közvetlen környezetükkel szorosan integrálódnak ugyan, de közöttük ott húzódnak azok a perforációk, amelyekben a vidék egész mikro-térségei, távlatilag talán egész járásai „tűnnek el”.

MÁTÉ ÉVA

PTE TTK Földtudományok Doktori Iskola, Pécs

mate.eva911002@gmail.com

IRODALOM

- BARÁTH G.–MOLNÁR B.–SZÉPVÖLGYI Á. 2001: Területi egyenlőtlenségek a Közép-Dunántúlon. – Tér és Társadalom, 15. 1. pp. 111–129.
- BEKE J. 1991: Dél-Dunántúl közlekedésföldrajza. Földrajzi Értesítő, 40. 1–2. pp. 105–115.
- BELUSZKY P. (szerk.) 2008: Magyarország történeti földrajza, II. kötet. – Dialóg Campus Kiadó, Budapest–Pécs. pp. 325–353.
- BELUSZKY, P. 1990: Fragile network of bourgeois development. – Hungarian urban network at the turn of the century, I. Tér és Társadalom, 4. 3–4. pp. 13–56.
- BELUSZKY P. 1996: Kompország városai (Történeti régiók és városok). Tér és Társadalom, 10. 1. pp. 23–41.
- BENKO, G. 1997: A regionális fejlődés útjai: globálistól a lokálisig – Tér és Társadalom, 11. 2. pp. 1–16.
- DÖVÉNYI, Z.–KOVÁCS, Z. 2006: Budapest – The post-socialist metropolitan periphery between ‘catching-up’ and individual development path. – European Spatial Research and Policy, 13. 2. pp. 23–41.
- ENYEDI, GY. 1994: Budapest and the European Metropolitan Integration. – Geo Journal, 32. 4 pp. 399–402.
- ENYEDI GY. 2000: Globalizáció és a magyar területi fejlődés. – Tér és Társadalom, 14. 1. pp. 1–10.
- ERDŐSI F. 2005: A gazdasági tér szerkezete a régióban, a régió megosztottságát meghatározó tényezők. – Tér és Társadalom, 19. 1. pp. 141–153.
- FÁBIÁN Zs. 2008: Megyehatár menti területek a Dunántúlon – erősödő vagy oldódó belső periferiák? – Területi Statisztika. 11. (48.). 2. pp. 164–182.
- FARAGÓ L.–HORVÁTH GY. 1995: A Dél-Dunántúl területfejlesztési koncepciójának alapelemei. – Tér és Társadalom, 9. 3–4. pp. 47–77.

- FARAGÓ L. 2004: A regionalizmus hajtóerői Magyarországon. – *Tér és Társadalom*, 18. 3. pp. 1–23.
- FLEISCHER T. 2001: Régiók, határok és hálózatok. – *Tér és Társadalom*, 15. 3–4. pp. 55–67.
- FLORENTIN, D. 2010: The “Perforated City:” Leipzig’s Model of Urban Shrinkage Management. – *Berkeley Planning Journal*, 23. 1.
- GROSSMANN, K.–BONTJE, M.–HAASE, A.–MYKHENKO, V. 2013: Shrinking cities: Notes for the further research agenda. – *Cities*, 35. pp. 221–225.
- HAGGETT, P. 2001: *Geography, a global synthesis*. – Pearson Education, Harlow, England. pp. 360–505.
- HIRT, S. 2013: Whatever happened to the (post) socialist city? – *Cities*, 32. pp. 29–38.
- HORECZKI R. 2014a: A kisvárosi fejlesztéspolitika tapasztalatai Baranya megyében (Az integrált városfejlesztési stratégiák segítségével). – In: CSISZÁR I.–KÓMÍVES P. (szerk.): *Tavaszi Szél* 2014. 1. konferenciakötet. Doktoranduszok Országos Szövetsége, Debrecen. pp. 221–233.
- HORECZKI R. 2014b: A kisvárosok ipari átalakulása a XX. században. – *Köztes-Európa Társadalomtudományi Folyóirat – A Virtuális Intézet Közép-Európa Kutatására Közleményei, B Sorozat*. 6: (1.14.) pp. 135–142.
- KOVÁCS T. 2009: A városzsugorodás jelensége Magdeburg példáján. – *Debreceni Szemle*, 17. pp. 170–186.
- KOVÁCS, Z. 1999: Cities from state-socialism to global capitalism: an introduction. – *GeoJournal*, 49. pp. 1–6.
- LENGYEL I. 2007: Fejlesztési pólusok, mint a tudásalapú gazdaság kapuvárosai. – *Magyar Tudomány*, 6. pp. 749–758.
- LENGYEL I. 2012: Regionális növekedés, fejlődés, területi tőke és versenyképesség. – In: BAJMÓCY Z.–LENGYEL I.–MÁLOVICS GY. (szerk.) 2012: *Regionális innovációs képesség, versenyképesség és fenntarthatóság*. – JATEPress, Szeged. pp. 151–174.
- LÜTKE-DALDRUP, E. 2001: Die perforierte Stadt. Eine Versuchsanordnung. – *Stadt/Bauwelt*, 24. pp. 40–45.
- MOLNÁR T. – ILK B. F. 2010: A települések fejlettségének alakulása a Dél-dunántúli régióban. – *Acta Scientiarum Socialium*, Tomus XXXII. pp. 29–38.
- NAGY E.–TIMÁR J.–NAGY G.–VELKEY G. 2015: A társadalmi-térbeli marginalizáció okai a leszakadó vidéki térségekben. – *Tér és Társadalom*, 29. 1. pp. 35–52.
- NAGY G.–NAGY E. 2008: A városok gazdasági potenciálja. – *Falu, város, régió*, 3. pp. 32–42.
- NAGY G. 2007: Divergencia vagy konvergencia. Az átmenet gazdasági térfolyamatainak mérlege földrajzos szemmel. – *Tér és Társadalom*, 21. 1. pp. 35–51.
- NAGY G. 2011: A gravitációs modell felhasználásának lehetőségei a várostérségek lehatárolásában. – *Területi Statisztika*, 14. 6. pp. 656–673.
- NEMES NAGY J.–TAGAI G. 2009: Területi egyenlőtlenségek, térszerkezeti determinációk. – *Területi Statisztika*, 12. (49.) 2. pp. 152–169.
- NEMES NAGY J. 1994: A Dél-Dunántúl a piacgazdasági átmenetben. – *Tér és Társadalom*, 8. 1–2. pp. 25–35.
- NEMES NAGY J. 2009: *Terek, helyek, régiók*. – Akadémiai Kiadó, Budapest.
- PALLAGST, K. 2010: Viewpoint: The planning research agenda: shrinking cities – a challenge for planning cultures. – *Town Planning Review*, 81. I–VI.
- PIRISI G.–TRÓCSÁNYI A. 2006: Átalakuló kisvárosok a Dél-Dunántúlon. – *Földrajzi Értesítő*, 55. 1–2. pp. 87–108.
- PIRISI G.–TRÓCSÁNYI A. 2015: Bővülő állomány – zsugorodó elemek. A XXI. századi kisvárosi urbanizáció kétarcúsága Magyarországon. – In: TÉSITS R.–ALPEK B. L. (szerk.): *A mi geográfiánk. Tóth József emlékezete*. – Geographica Pannonica Nova, 18. Publikon Kiadó, Pécs. pp. 443–460.
- PIRISI, G.–TRÓCSÁNYI, A. 2012: The development of the Hungarian settlement network since 1990. – In: CSAPÓ T.–BALOGH A. (eds): *Development of the Settlement Network in the Central European Countries*. Springer-Verlag, Berlin, Heidelberg. pp. 63–73.
- PIRISI G. 2009: Differenciálódó kisvárosaink. – *Földrajzi Közlemények*, 133. 3. pp. 313–325.
- RECHNITZER J.–CSIZMADIA Z.–GROSZ A. 2004: A magyar városhálózat tudásalapú megújulóképessége az ezredfordulón. *Tér és Társadalom* 18. évf. 2004/2. pp. 117–156.
- RECHNITZER J.–GROSZ A.–CSIZMADIA Z. 2003: A magyar városhálózat tagozódása az infokommunikációs infrastruktúra alapján az ezredfordulón. – *Tér és Társadalom*, 17. 3. pp. 145–163.
- SANDER, R. 2006: Urban Development and Planning in the Built City: Cities under Pressure for Change – An Introduction. – *German Journal of Regional Science*, 45. 1. pp. 253–274.
- SMYTH, H. 1996: „Running the gauntlet: a compact city within a doughnut of decay.” – In: BURTON, E.–JENKS, M.–WILLIAMS, K. (eds): *The Compact City: a sustainable urban form*. – E & FN Spon, London. pp. 101–113.
- TÓTH G.–NAGY Z. 2013: Eltérő vagy azonos fejlődési pályák? A hazai nagyvárosok és térségek összehasonlító vizsgálata. – *Területi Statisztika*, 53. 6. pp. 593–612.
- TÓTH J. 2004: Kell-e nekünk régió? – *Tudás Menedzsment*, V. 1. PTE-FEEK.
- VARGHA I. 2007: Regionális túrsúlási kísérlet a Dél-Dunántúlon. – *Területi Statisztika*, 10. (47.) 3. pp. 218–236.
- WERNER, P. 2007: Urban forms and biodiversity. – In: LANGER, M.–NEDLICHER, W (eds): *Shrinking cities – Effects on Urban Ecology and Challenges for Urban development*. – Peter Lang Verlag, Frankfurt. pp. 57–68.